

The background of the entire page is a stylized landscape. It features rolling green hills in the foreground, transitioning into blue mountains in the distance. A large, bright sun is positioned in the center, creating a lens flare effect. The overall color palette is dominated by greens, blues, and yellows, conveying a sense of nature and sustainability.


**BILANCIO DI
SOSTENIBILITÀ**
2023

INDICE

L'AZIENDA

Chi siamo

• Introduzione	5
• Highlights: una produzione sostenibile	7
• Highlights: salvaguardia biodiversità	8
• Highlights: una logistica virtuosa	10
• Lettera dell'organo amministrativo	11
• Note metodologiche	12

Identità e contesto operativo

• Azienda e mercato	16
• Le origini	18
• Dove siamo	19
• Business Industrial Group	20
• Arix nel mondo	22
• Processi, prodotti e servizi	23
• Mission e Vision	25
• Sistema di rischi aziendali e politiche di mitigazione	27

Governance

• Assetto proprietario	29
------------------------------	----

Assetto organizzativo

• Organigramma aziendale	34
• Mog ex D.Lgs. 231/01	35
• Codice etico	37
• Procedure	39
• Certificazioni	41

IL BUSINESS MODEL

• Descrizione del business model	44
• Stakeholder engagement	47
• Analisi di materialità	48
• Swot Analysis	51

LA CREAZIONE DEL VALORE

Ambito lavoratori

- Composizione del personale 53
- Formazione del personale
e valutazione delle performance 54
- Politiche di gestione della salute
e della sicurezza dei lavoratori 56
- Politiche di remunerazione e benefit 58

Ambito Comunità - Donazioni

- Arix per l'Associazione ETS Cav Lorella Ballasini 60
- Arix per il Centro Consulenza Familiare ONLUS di
Viadana 62
- Arix per Croce Verde Zona Oglio-Po ONLUS
Viadana 63

Ambito Comunità - Sponsorizzazioni

- Arix per Mantova Festival Internazionale ETS 65
- Arix per il FAI - Fondo Ambientale Italiano 66
- Arix per EcoBnb S.r.l 67
- Arix per Slow Food Promozione S.r.l Società Benefit ... 68
- Arix per gli eventi culturali del Comune di Viadana 69

Rapporti con il territorio e la comunità di riferimento

- Arix con le scuole e le università 71
- Collaborazione con Enel X 73

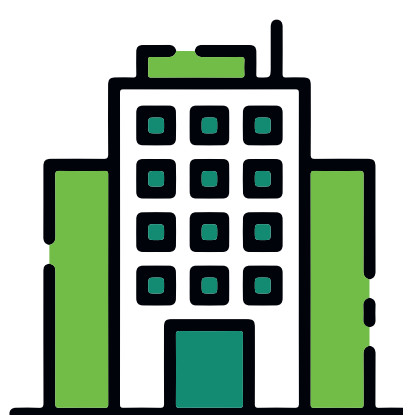
Ambito Ambiente

- Politiche per il consumo di energia 74
- Autoproduzione di energia da fonti rinnovabili 80
- Politiche ambientali 81
- Sistema di Gestione Ambientale - ISO14001:2015 82
- Certificazione PEFC della cellulosa 84
- Packaging plastic-free 86

Politiche di economia circolare

- Gestione dei rifiuti 87
- Rigenerazione degli scarti industriali 92
- La nostra filiera di riciclo 94

- Distribuzione del valore economico 96



L'AZIENDA

ORGOGGIO DEL PULITO ITALIANO DAL 1969.

ARIX, I PRODOTTI ITALIANI
PER LA PULIZIA DELLA CASA.



CHI SIAMO

INTRODUZIONE

Nel 1969 forse abitavate già la casa in cui vivete, o forse in una differente, o forse non eravate nemmeno nati.

Fatto sta che proprio in quell'anno Arix pensò per la prima volta alle pulizie e alla cura di casa vostra e non ha più smesso.



Il mondo sta cambiando, tutti noi siamo sempre più consapevoli di dover dare una svolta green alla nostra vita.



Arix ha deciso di fare lo stesso, impegnandosi con un obiettivo preciso: cambiare, in modo sostenibile, il mondo dei tradizionali prodotti per la pulizia e per la cura della casa.

A partire dal 2006, Arix appone la sua firma sul mercato settoriale come realtà pioniera in riciclo di bottiglie in plastica per la produzione di setole per scope.

Ma l'ambizione verso una garanzia di sostenibilità sempre più in accrescimento non è terminata con la realizzazione del prototipo di filo in PET riciclato. Nel 2017 crea una gamma di strumenti per la pulizia domestica interamente riciclata e riciclabile, coerentemente con gli obiettivi di ecosostenibilità tipici dell'economia circolare, con l'uso del granulo riciclato, non vergine, per la produzione delle assicelle e degli altri componenti in plastica.

Nasce così

TONKITA WE LIKE GREEN,

la prima e ancora oggi l'unica linea di strumenti per la pulizia domestica interamente riciclata e riciclabile certificata.





HIGHLIGHTS: UNA PRODUZIONE SOSTENIBILE

LINEA TONKITA “WE LIKE GREEN”

Le ecovalenze della sostenibilità negli ultimi 3 anni



RECYCLE

346.685 kg

di plastica riciclata



ENVIRONMENTALLY FRIENDLY

693.332 kg

di petrolio risparmiati



CO₂ REDUCTION

520.000 kg

di emissioni CO₂ risparmiate



PACKAGING FOR WE LIKE GREEN

confezioni compostabili
e plastic free pack





HIGHLIGHTS: SALVAGUARDIA BIODIVERSITÀ

Dalla consapevolezza che acquisti e consumi più responsabili, anche nella quotidianità delle pulizie domestiche, possano contribuire alla salvaguardia dell'ambiente e dal forte radicamento alla realtà territoriale in cui operiamo, nasce la collaborazione con Ecobnb. La piattaforma che promuove un nuovo modo di viaggiare, rispettoso dell'ambiente, dei luoghi e delle comunità.



**1.650 ALBERI
PIANTATI
DAL 2022**

Dopo la prima piantumazione nel 2022 nella foresta di Millesimo (SV) abbiamo deciso di raddoppiare il nostro sforzo e di impegnarci nella salvaguardia degli alberi per almeno 50 anni.



**30.000 M²
DAL 2022**

di territorio interessato
alla piantumazione
degli alberi

5.425 KG/ANNO

di CO₂ trattenuta dalla
piantumazione degli alberi



Gli alberi, tutte specie autoctone, non solo sono stati messi a dimora dai contadini custodi del network di Ecobnb ma verranno costantemente curati e seguiti, con la possibilità di monitorarne la posizione, la crescita, lo stato di salute e conoscere il contadino che se ne prende cura.



HIGHLIGHTS: UNA LOGISTICA VIRTUOSA

Grazie all'utilizzo del sistema di pooling* di CHEP Italia, certifichiamo il contributo di **Arix S.p.A.** nella salvaguardia dell'ambiente e nella promozione di un modello di logistica sostenibile. Insieme, nel 2023 abbiamo raggiunto:



LEGNO RISPARMIATO

10.566 dm³ pari a 10 alberi



DIMINUZIONE DI CO₂

12.300 kg
pari a 11.233 Km percorsi da camion

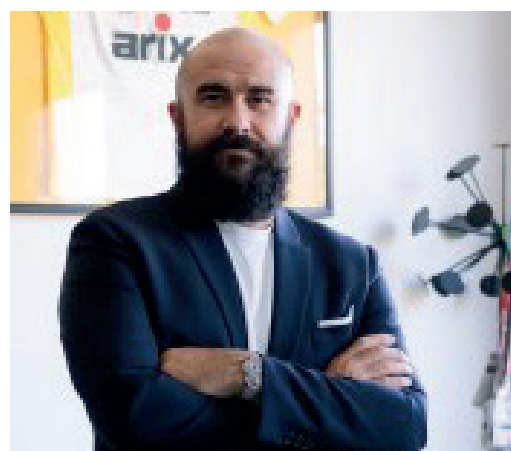


RIDUZIONE DEI RIFIUTI

987 kg
pari a 758 persone
che producono rifiuti in un giorno

* sistema di gestione pallet a noleggio.

LETTERA DELL'ORGANO AMMINISTRATIVO



Lettera dell'Amministratore Delegato agli Stakeholder Il 2023 per Arix è stato certamente un anno particolare, che ha sancito in qualche modo la fine di alcuni percorsi consolidandone i risultati e l'inizio di nuove e altrettanto importanti sfide.

Pensavamo a un post pandemia sereno, dove poterci concentrare sulle progettualità stabilite ma non è stato certamente così, abbiamo vissuto nel corso di questo ultimo anno, momenti di grande incertezza derivante da una crisi energetica di livello mondiale, un'impennata dei tassi che ne ha causato una forte contrazione dei volumi portando instabilità economica in tutte le famiglie. Forti di quanto vissuto, abbiamo capito le nostre abilità e contando sulla nostra resistenza, insieme, abbiamo definito che la strada intrapresa, alcuni anni fa, fosse quella corretta.

Le sfide di Arix in questi anni sono state lunghe e impegnative. Abbiamo affrontato un passaggio generazionale, la perdita di un membro della famiglia nonché Presidente del Gruppo, lasciandoci un po' tutti orfani. Passando per una pandemia e due nuovi conflitti mondiali, ma grazie agli obiettivi chiari e al supporto di tutti i collaboratori, puntiamo insieme al miglioramento costante ben consapevoli che il cambiamento non è semplice, ma consci della necessità di attuarlo.

Cambiamento che calato all'interno del sistema Arix si tramuta nel difendere un'anima profondamente green del nostro DNA e nei valori fondati che da tre generazioni difendiamo con coraggio e ambizione. Sosteniamo con impegno costante: l'utilizzo di materiali derivanti da post consumo, dando così vita a nuove linee di prodotti riciclate e riciclabili, un piano di transizione energetica già attivo che ci porterà verso l'autosufficienza dalla stessa nel prossimo quinquennio, il benessere del territorio e dell'ecosistema di Arix che senza tutto ciò non potrebbe esistere. Valutiamo il futuro con ottimismo coscienti che esso non ci aspetta ma di certo spetta a noi farci trovare pronti.

Concludiamo il 2023, presentando la prima edizione del Bilancio di Sostenibilità, frutto di una progettualità concreta dove poter riportare e monitorare quanto svolto in questi anni attraverso un'innovazione creativa e dedicata alla sostenibilità.



CEO Arix S.p.A.

NOTE METODOLOGICHE

STANDARD DI RENDICONTAZIONE

ARIX, con la prima redazione del suo Bilancio di Sostenibilità, pubblica il presente documento secondo gli **Standard GRI** della **Global Reporting Initiative**. L'obiettivo è quello di comunicare ai propri stakeholder la volontà di rendicontare in maniera trasparente ed etica l'impatto generato relativamente alle tematiche di impegno sociale, ambientale ed economico. Tali standard sono stati emanati nel 2016 e hanno recepito le successive integrazioni (nuovi GRI Universal Standards nel 2021), che costituiscono il riferimento più diffuso a livello internazionale per la rendicontazione di sostenibilità, secondo l'opzione di rendicontazione "with reference to". Per il presente bilancio sono dunque stati utilizzati i nuovi riferimenti che sotto alcuni aspetti hanno variato in maniera consistente quanto definito dalla prima edizione. Essendo questo il primo bilancio pubblicato da ARIX, non si pongono problemi di continuità dei criteri di sua redazione e i criteri utilizzati sono solamente quelli relativi ai GRI Universal Standards del 2021. Relativamente a tali criteri, sono stati individuati i principali temi materiali ovvero è stata strutturata l'analisi di materialità che ha consentito di valutare gli impatti positivi e negativi sulle tematiche di ambiente, comunità ed economia.

Questo processo ha evidenziato la consapevolezza che gli stakeholder abbiano un fondamentale ruolo nella misurazione degli impatti (anche potenziali) generati da Arix.

VALUTAZIONE DI IMPATTO B IMPACT ASSESSMENT

A supporto della prima redazione e pubblicazione del Bilancio di Sostenibilità, Arix ha voluto quantificare i propri impatti mediante il metodo offerto ed elaborato da B Lab, noto ente non-profit il cui obiettivo è quello di creare valore per le società e impatti positivi sulle persone e sull'ambiente, senza limitarsi esclusivamente al coinvolgimento di portatori d'interesse a carattere finanziario.

Arix crede e avvalora la mission di B Lab, nonché il voler contribuire attivamente alla transizione da un sistema economico globale che avvantaggia la ricchezza di “pochi”, a favore di un sistema che supporti le esigenze di tutti, che si distacchi dall'individualismo, che garantisca l'equità e le pari opportunità e che accolga l'interdipendenza.

Per supportare questo sfidante cambio di paradigma, Arix si è avvalsa dello strumento digitale B Impact Assessment, implementato e reso disponibile da B Lab per la misurazione quantitativa delle proprie performance declinate nei seguenti ambiti: Ambiente, Comunità, Clienti, Lavoratori e Governance.

Nell'ambito della prima edizione del Bilancio di Sostenibilità, per Arix gli scores ottenuti hanno lo scopo di:

- Individuare e mappare i più significativi hotspot su cui investire nel futuro per perseguire il miglioramento continuo.
- Prendere coscienza del posizionamento dell'organizzazione rispetto ai benchmark definiti per ambito, declinati in Paese, Settore e Dimensioni di riferimento.

Arix intende, inoltre, perseguire nel tempo anche gli Obiettivi dell'Agenda 2030 per lo Sviluppo Sostenibile (Sustainable Development Goals, SDGs), valutandoli nella strategia aziendale.

Di seguito è associato a ogni ambito di competenza il punteggio estrapolato dall'analisi di impatto, normalizzato in relazione alle diverse tipologie di benchmark e agli obiettivi dell'Agenda 2030.

VALUTAZIONE DI IMPATTO

Punteggio complessivo: B Impact Score

Arix S.p.A.

Data di fine dell'anno fiscale 31 dicembre 2023

56,3



Governance

Come l'azienda può migliorare le politiche e pratiche pertinenti alla propria missione, all'etica, la responsabilità.



Lavoratori

Come l'azienda può contribuire al benessere finanziario, fisico, professionale e sociale dei propri lavoratori.



Comunità

Come l'azienda può contribuire al benessere economico e sociale delle comunità in cui opera.



Ambiente

Come l'azienda può migliorare la propria gestione ambientale in generale.

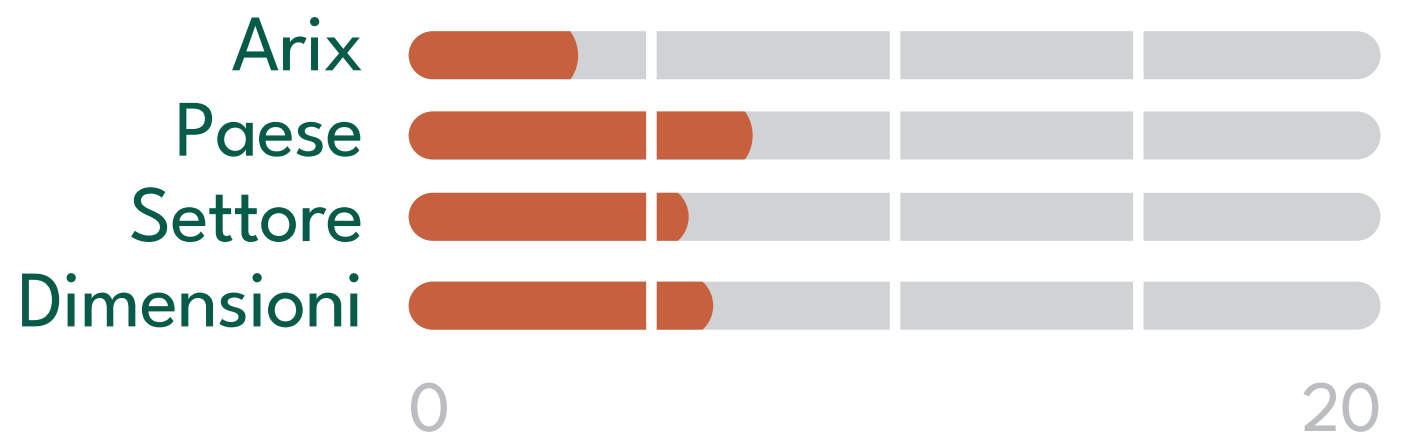


Clienti

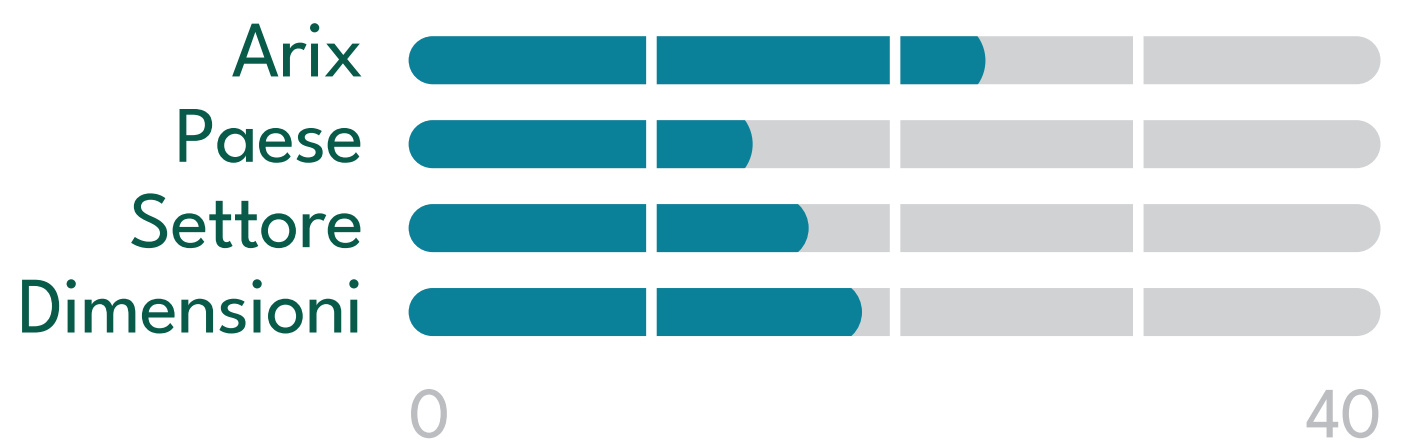
Come l'azienda può migliorare il valore che crea per i clienti e consumatori diretti dei propri prodotti e servizi.



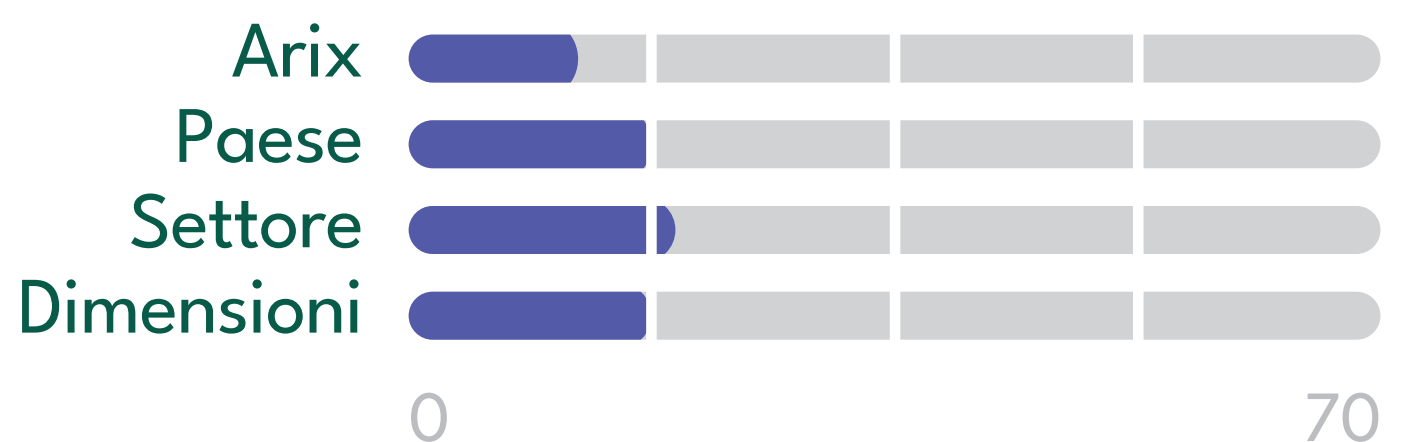
PUNTEGGIO GENERALE **3,1**



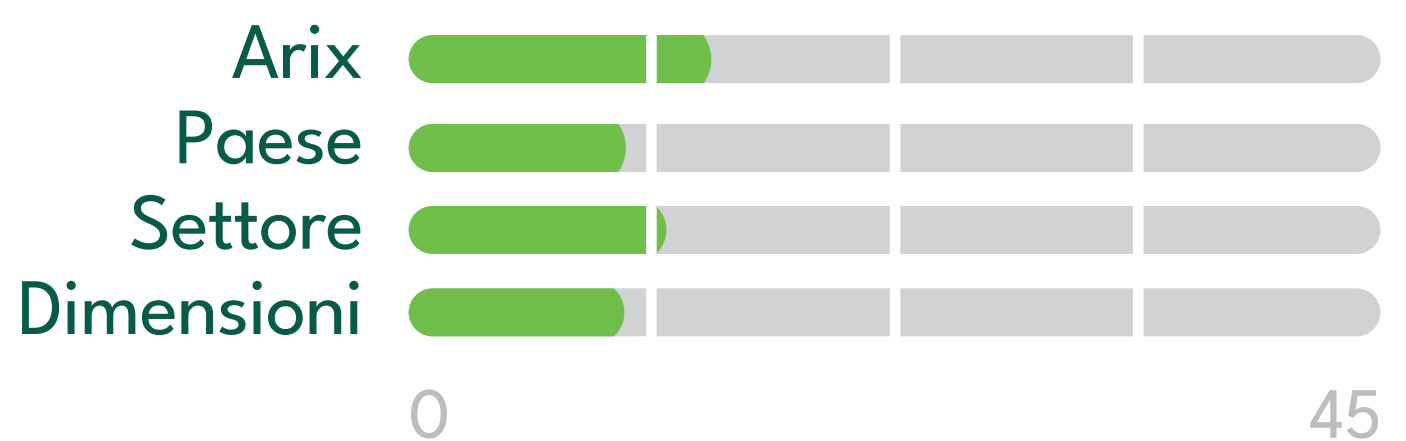
PUNTEGGIO GENERALE **23,5**



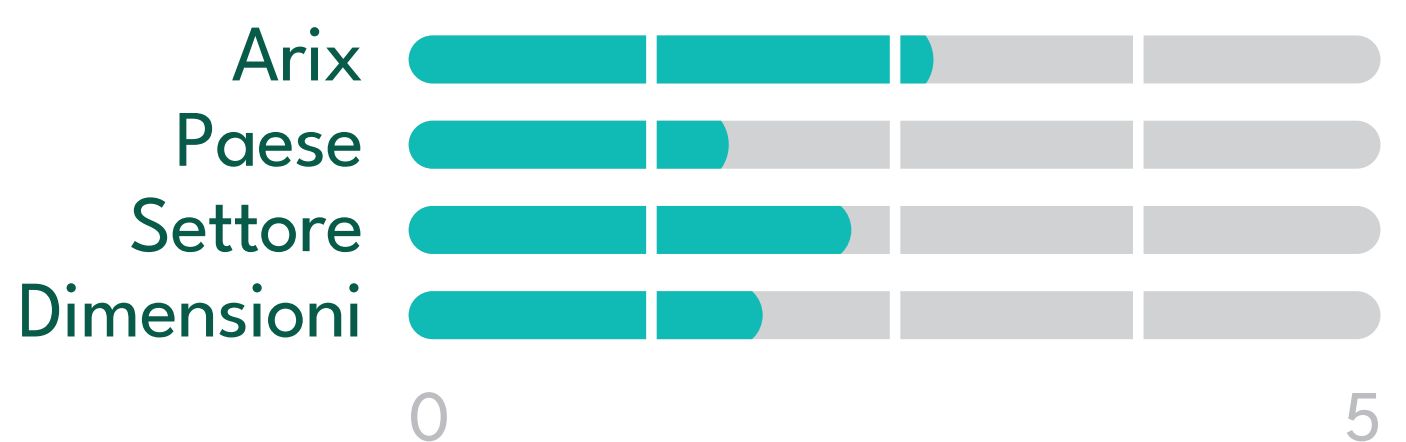
PUNTEGGIO GENERALE **11,4**



PUNTEGGIO GENERALE **15,5**



PUNTEGGIO GENERALE **2,6**

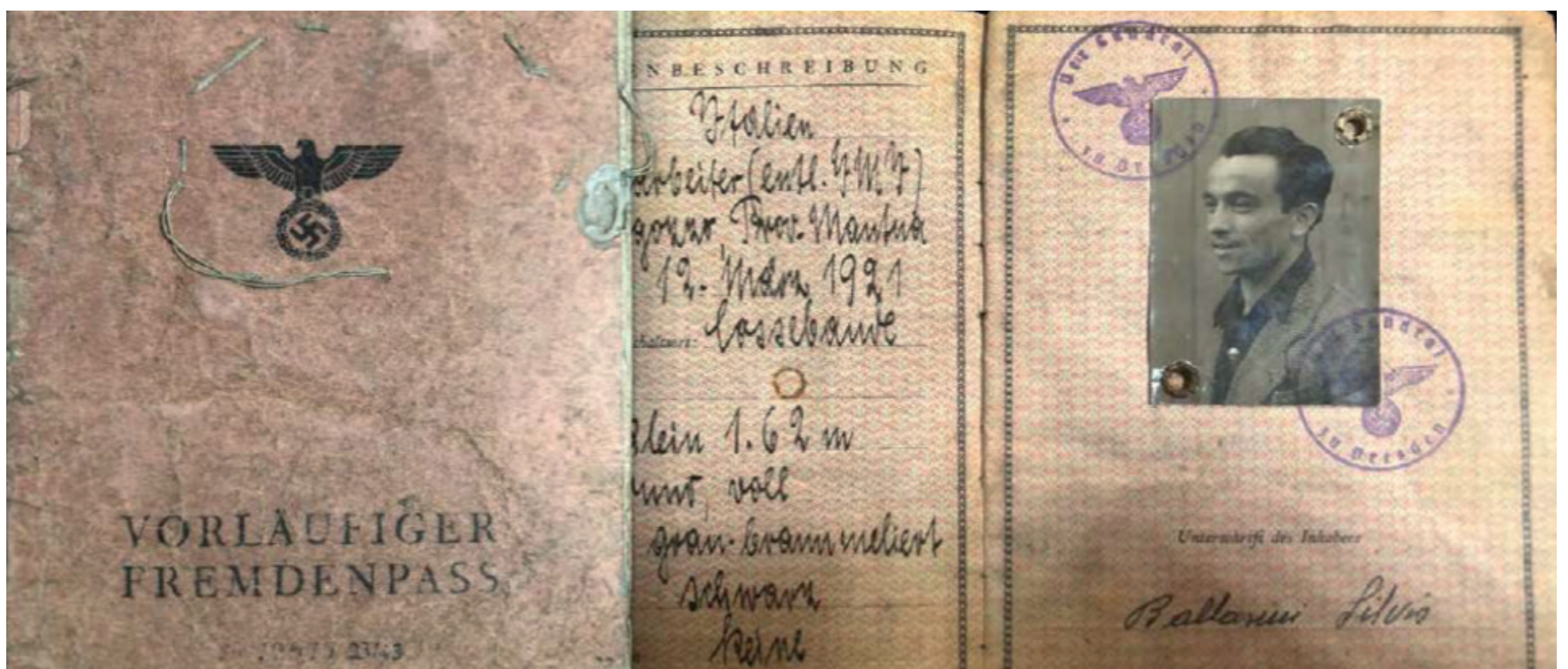


IDENTITÀ E CONTESTO OPERATIVO

AZIENDA E MERCATO

Come in tutte le famiglie questa storia inizia con un capostipite, e un'opportunità dentro a una tragedia.

Era cominciato il dopoguerra, l'Italia si stava scrollando le macerie di dosso e cominciava a rialzare la testa, in un risveglio che l'avrebbe portata a breve all'euforia e all'ottimismo del boom economico. In quel periodo anche **Silvio Ballasini**, fondatore di Arix, si stava riprendendo da tre terribili anni in un campo di prigionia.





**1961 in pieno boom economico
Arix è in tutto e per tutto una
famiglia.**

Silvio Ballasini e altri “scopai” che producono a mano le scope di saggina.



**Nasce l'azienda e la famiglia
Arix, un nome di fantasia
che nasconde una grande
concretezza, ma anche
un'intuizione: la cellulosa.
Era il 1969 e anche in questo caso,
provvidenziale fu il tedesco che
rese possibile a Silvio Ballasini di
entrare in contatto con l'azienda
olandese ENKA e il suo panno,
famoso in tutto il mondo.**

La spugna di cellulosa e i panni.



LE ORIGINI 1961

Silvio Ballasini.

Dalla prigionia alla vendita di scope e spugne sintetiche grazie a un inaspettato regalo della guerra: il tedesco.



69-79

Nasce la famiglia Arix, un nome di fantasia che nasconde una grande concretezza. E un'intuizione: la cellulosa.



79-89

La scomparsa del fondatore. Il timone passa alla figlia Lorella e al genero Silvano Melegari. **Si sviluppa la rete di vendita.**



89-99

L'inizio dell'espansione e della comunicazione pubblicitaria.



99-09

Arix entra nel mercato delle scope con Clean System, esce dall'Italia e inizia la verticalizzazione della produzione.



09-19

Arriva la linea Tonkita e porta una ventata di sostenibilità: **WE LIKE GREEN.**



DOVE SIAMO

Arix nasce a Viadana, estremità sud-ovest della provincia di Mantova. Un lembo di “Pianura Padana” con una tradizione centenaria di laboratori artigianali dove si producevano e si confezionavano scope, pennelli e spugne.

Un’attività cresciuta esponenzialmente nel dopoguerra, tanto da portare il distretto ad avere una dimensione produttiva e commerciale di rilevanza internazionale.



BUSINESS INDUSTRIAL GROUP



Arix S.p.A Head Quarter e Unit 1 - Cleaning Division Viadana, Italia

La sede storica, polo direttivo
e di rappresentanza.

Superficie totale: 18.200 m²

Superficie coperta: 9.400 m²

Arix Unit 2 - Plastic Division Viadana, Italia

Polo produttivo ad alta
tecnologia per stampaggio
plastica e insetolamento.
Superficie totale: 10.000 m²
Superficie coperta: 6.000 m²



Arix Logistic Terminal Dosolo, Italia

Polo logistico gestito con software
su terminali connessi in rete.

Superficie totale: 46.200 m²

Superficie coperta: 10.200 m²



Arix Polska Sp. z o.o. **Kleszczów, Polska**

Polo produttivo e strategico
per i mercati Est e Extra-EU.
Superficie totale: 18.400 m²
Superficie coperta: 4.600 m²

Arix Polska Sp. z o.o. Złobnica **Kleszczów, Złobnica, Polska**

Unità logistico-produttiva.
Superficie totale: 50.500 m²
Superficie coperta: 4.500 m²



Arix Europe Ltd **Milfield Woolero, UK**

Unità logistica e commerciale per
mercati EU nord-ovest.
Superficie totale: 48.500 m²
Superficie coperta: 3.000 m²

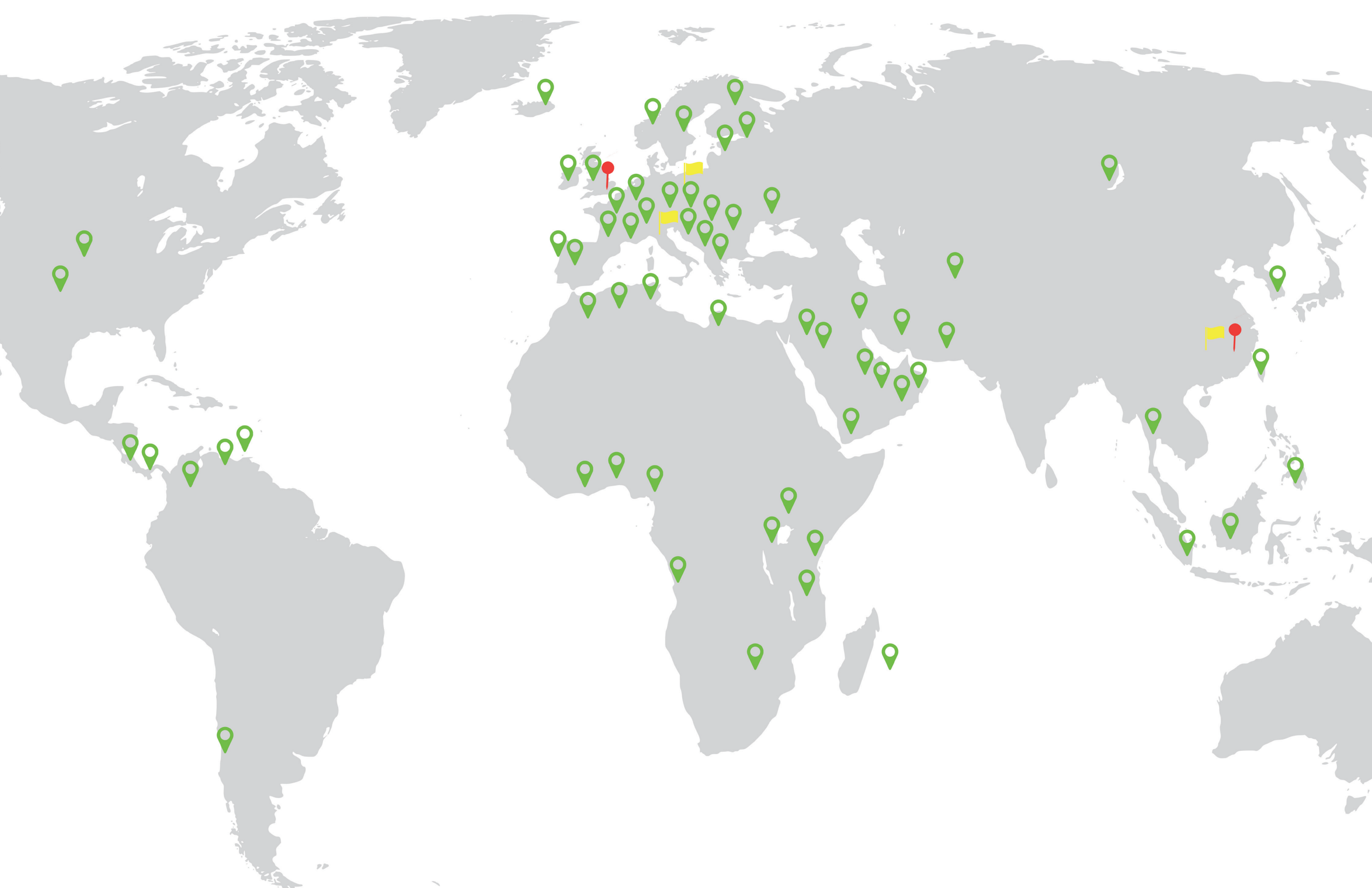
Arix Shb **Shangai, China**

Research & Development



ARIX NEL MONDO

Arix è un'azienda manifatturiera che si occupa prevalentemente di prodotti per la pulizia della casa. Nasce nel 1969 e nei suoi più di 50 anni di storia ha mostrato un'evoluzione significativa sia in termini di capillarità nei mercati, sia nell'ammontare dei ricavi conseguiti.



-  Impianti produttivi
-  Uffici commerciali
-  Distributori

PROCESSI, PRODOTTI E SERVIZI

La clientela di Arix comprende sia la grande distribuzione (sia italiana che estera), sia distributori di piccole e medie dimensioni. La storicità aziendale e la qualità del proprio operato, conferisce ad Arix la qualifica di uno dei top player nel mercato italiano e di significativo player nel mercato europeo e asiatico.

I prodotti commercializzati godono ormai di un'immagine qualificata e conosciuta dai consumatori finali.

La stima che è oggi riconosciuta è certamente il frutto di decenni di migliorie e di incessanti evoluzioni produttive, innovative e organizzative.



Oggi Arix S.p.A. è dunque la più importante realtà italiana nel settore delle pulizie domestiche, presente anche nei principali mercati esteri.

Porta sugli scaffali dei grandi e dei piccoli supermercati un grande assortimento di spugne sintetiche e vegetali, spugne abrasive e antigraffio, panni multiuso e per pavimenti, ma anche prodotti per l'igiene personale.

TONKITA WE LIKE GREEN

È la prima e unica linea completa di strumenti di pulizia per la casa realizzati senza additivi che utilizza solo materiali certificati, riciclati e riciclabili:

- Componenti plastici prodotti con materiale post-industriale e post-consumo certificato riciclato e riciclabile.
- Setole realizzate solo con PET post-consumo riciclato e riciclabile.





MISSION

Essere un'impresa italiana etica, vocata all'eccellenza, che crea **innovazione continua da oltre 50 anni per il benessere delle persone**, al fine di raggiungere la massima utilità e vincere le sfide con ambizione e coraggio.



VISION

Generare benessere diffuso attraverso **innovazione creativa e dedita alla sostenibilità**, come sfida continua per la crescita delle persone.



I nostri valori sono semplici, ma radicati. Crediamo che dedicarci al benessere, alla valorizzazione e alla crescita delle persone, senza discriminazione alcuna, sia la condizione indispensabile per supportare e generare l'innovazione creativa che ci consente di raggiungere l'eccellenza, verso la quale siamo costantemente vocati.

La **crescita economica** non prescinde mai da una **crescita sostenibile** e da una ricerca costante della qualità dei prodotti e dei servizi offerti.

Vogliamo avere un **impatto positivo** sulle persone, la comunità, i territori e l'ambiente, i beni e le attività culturali e sociali, gli enti e le associazioni e gli altri portatori di interessi, perseguendo tali finalità di beneficio comune in modo **responsabile, sostenibile e trasparente.**

Il rispetto dei principi etici e valoriali previsti nel Codice Etico è necessario per garantire l'interdipendenza e la reciproca affidabilità tra Arix S.p.A. e i propri stakeholder.

SISTEMA DI RISCHI AZIENDALI E POLITICHE DI MITIGAZIONE

Al fine di attuare Mission and Vision aziendale Arix S.p.A. dichiara di seguito i principi e gli impegni a cui si ispira la politica aziendale:

- l'adesione al Modello Organizzativo e Gestionale ai sensi del D.Lgs 231/01;
- l'implementazione di un sistema informatico di "Whistleblowing" unitamente all'adozione del MOG 231, in conformità al D.lgs. n. 24/23 e D.Lgs. n. 231/20011;
- l'adozione di un Codice Etico, parte integrante del MOG 231;
- l'impostazione, l'attuazione e il miglioramento del Sistema di Gestione della Qualità in conformità alla normativa UNI EN ISO 9001:2015;
- l'impostazione, l'attuazione e il miglioramento del Sistema di Gestione della Sicurezza in accordo alla norma UNI ISO 45001:2018;
- l'impostazione e il mantenimento dei requisiti della catena di custodia in conformità con lo standard PEFC;
- l'impostazione e il mantenimento dei requisiti relativi alla sicurezza del prodotto come stabilito dallo standard IFS-HPC;
- l'analisi generale del contesto e dei rischi con l'individuazione delle relative azioni di gestione e di mitigazione;
- la messa a disposizione delle risorse necessarie per il raggiungimento degli obiettivi previsti e conseguire il miglioramento continuo;

- l'assicurazione che la politica della qualità e della sicurezza sia compresa, attuata e sostenuta a tutti i livelli dell'organizzazione del sistema;
- l'assicurazione che sia diffusa a tutti i livelli la consapevolezza dell'importanza del cliente e la comprensione dei suoi requisiti;
- la tutela dell'ambiente e la sostenibilità attraverso l'adozione dello standard PEFC e l'implementazione dei requisiti richiesti dallo standard ISO 14001;
- il rispetto dei requisiti legali e delle principali norme etiche e sociali.

In generale gli obiettivi di tutta l'azienda sono:

- garantire lo svolgimento delle attività aziendali nel pieno rispetto della legalità;
- l'accrescimento della soddisfazione del cliente;
- il raggiungimento e mantenimento sul mercato di un'ottima reputazione;
- lo sviluppo e il lancio di prodotti innovativi a elevata affidabilità;
- il conseguimento del miglioramento continuo sui prodotti e sul servizio erogato;
- la diffusione a tutti i livelli della sicurezza e il conseguimento del miglioramento continuo delle condizioni di salute e sicurezza nell'ambiente di lavoro, grazie anche alla partecipazione e alla consultazione dei lavoratori;
- l'impegno a fornire condizioni di lavoro sicure e salubri per la prevenzione di lesioni e malattie;
- eliminare i pericoli e a ridurre i rischi per la SSL.



GOVERNANCE

ASSETTO PROPRIETARIO

CORPORATE GOVERNANCE

La società opera secondo dei sani e coerenti principi di Corporate Governance: quest'ultima si qualifica come rappresentazione di quelle pratiche e quei meccanismi aziendali volti alla migliore strategia decisionale.

Una buona **Corporate Governance** è fondamentale per l'Azienda in quanto garantisce equità, trasparenza ed efficienza nei processi e nelle scelte strategiche. Tale concetto parte anzitutto dalla **corretta definizione dei ruoli** e delle **responsabilità aziendali** come driver per promuovere una cultura basata sulla meritocrazia delle persone.

Un secondo importante pilastro delle linee guida per una buona Governance è la **gestione attenta ed efficace delle debolezze e delle opportunità** per l'Azienda: tale approccio permette di proteggere gli stakeholder grazie alla creazione di fondamenta aziendali solide.

Il modello di Corporate Governance aziendale di Arix S.p.A. è un sistema di tipo tradizionale secondo quanto previsto dal Codice Civile.



ASSEMBLEA DEI SOCI

All'**Assemblea dei Soci** spettano le decisioni in merito alle tematiche definite dallo Statuto aziendale. L'Assemblea dei Soci nomina il Consiglio di amministrazione e il Collegio sindacale, oltre che approva il Bilancio di esercizio. Inoltre, laddove lo Statuto lo prevede, autorizza talune operazioni della gestione anche straordinaria.

CONSIGLIO DI AMMINISTRAZIONE

Il **Consiglio di Amministrazione** viene nominato dall'Assemblea dei Soci e ha i poteri gestori della Società. Rappresenta, infatti, il più alto Organo al quale è affidata la gestione ordinaria e straordinaria aziendale. Attualmente, il Consiglio di Amministrazione di Arix è composto da quattro soggetti i quali resteranno in carica fino all'approvazione del bilancio al 31.12.2023.

È fondamentale evidenziare che il CdA di Arix è composto da membri con specializzazioni e competenze professionali diverse; è volontà di Arix mantenere questo approccio, intensificando l'integrazione tra manager con esperienze e prospettive eterogenee, con l'inserimento nel 2024 del Chief Operating Officer (COO) tra i membri del CDA.

Tra le responsabilità di tale Organo, che riguardano l'implementazione della strategia aziendale per il raggiungimento degli obiettivi, risulta sempre più fondamentale il ruolo di definizione e di monitoraggio del sistema di controllo interno per la prevenzione dei rischi aziendali.

COLLEGIO SINDACALE

Il **Collegio sindacale** ha il compito di vigilare sull'osservanza della Legge e dello Statuto, sulla corretta amministrazione ed in particolare sull'adeguatezza dell'assetto organizzativo, amministrativo e contabile. Tale Organo è composto da tre membri e ha anche il compito di assolvere alle funzioni di revisore legale. I flussi informativi scambiati con tale Organo sono costanti e Arix considera la presenza del Collegio sindacale un'opportunità per migliorare e valutare in maniera costante i propri rischi aziendali con il fine di proteggere in massima misura tutti gli stakeholder.

ORGANISMO DI VIGILANZA

L'**organismo di vigilanza**, nominato da Arix a partire dall'entrata in vigore del proprio Modello Organizzativo, rappresenta un'ulteriore forma di controllo su talune aree della Società. In particolare, l'OdV, oltre a vigilare sul corretto funzionamento del Modello organizzativo 231,

si occupa di effettuare opportuni controlli periodici, di valutare costantemente l'aggiornamento del Modello e infine di promuoverne la sua conoscenza in Azienda, mediante il presidio delle attività formative. L'OdV di Arix è composto da tre membri, di cui uno interno e due esterni. Le competenze di tali soggetti sono diversificate e spaziano dalle tematiche reputate più significative per Arix e in particolare quella della sicurezza del personale, quella gestionale e quella legale.

STRUTTURA ORGANIZZATIVA

Arìx ha circa 220 collaboratori divisi in più sedi: la sua **attenzione verso i propri collaboratori** è un primario obiettivo che vige fin dalla sua costituzione. La crescita dimensionale e organizzativa ha dovuto tenere in considerazione l'opportunità di una distribuzione dei poteri e delle responsabilità in capo a una pluralità di soggetti; al fine dunque di assolvere correttamente agli obblighi in materia di salute, sicurezza e ambiente in capo al datore di lavoro, la Società ha adottato un sistema di deleghe di funzioni. Coerentemente con la propria vision, nel corso del 2023 la società ha deciso di attribuire maggior rilevanza strategica e valoriale alle funzioni afferenti alle aree Salute e Sicurezza, Qualità e Ambiente creando una nuova **direzione aziendale**, comprensiva anche della funzione interna di Responsabile del Servizio di Prevenzione e Protezione dei luoghi di lavoro.

ASSETTO ORGANIZZATIVO

ORGANIGRAMMA AZIENDALE

Crediamo in un'azienda a conduzione manageriale, che ponga l'attenzione alle funzioni e ai processi aziendali utili al benessere e al business societario. Da questa volontà nasce la scelta di un modello organizzativo a **STRUTTURA FUNZIONALE** organizzata per direzioni specializzate e articolate che consenta il perseguimento di obiettivi strategici principali, nella facoltà di esercitare un potere decisionale strategico e che permetta di costruire una **cultura comune** e uno spirito di corpo fondamentale a motivare le persone che vi lavorano.



MOG EX D.LGS. 231/01

Arix è consapevole dell'utilità dell'adozione di un **sistema di controllo interno** per perseguire una gestione trasparente ed efficiente e per prevenire il rischio della commissione di reati da parte di propri amministratori, dipendenti, rappresentanti e partner d'affari, nell'interesse ed a tutela della stessa, di tutti gli stakeholder e dei soci.

Sebbene l'adozione del modello sia prevista dalla legge come facoltativa e non obbligatoria, Arix, in conformità con le sue politiche aziendali e con le linee di Confindustria, ha adottato, con approvazione del Consiglio di Amministrazione del 30/03/2023, e ha istituito, originariamente, un organo di vigilanza interno ("Organismo di Vigilanza" o anche "OdV"), con il compito di vigilare sul funzionamento, sull'efficacia e sull'osservanza del modello stesso, nonché di curarne l'aggiornamento.



Il sistema organizzativo e gestionale di Arix, in un'ottica di pianificazione e gestione delle sue **attività volta all'efficienza, alla trasparenza, alla correttezza, ed alla qualità**, è volto a garantire lo svolgimento delle stesse nel rispetto delle normative vigenti e delle previsioni del codice etico adottato dall'azienda.

Non solo la dimensione aziendale, ma anche e soprattutto la volontà di migliorare il contesto societario e quello esterno, spingono Arix a voler implementare un modello organizzativo che funga da driver per la costruzione e formalizzazione di **Principi di Trasparenza e di Etica** che, da sempre, contraddistinguono l'operato della Società e della sua organizzazione.

Oggi, con la scelta di volersi dotare di tale Modello, Arix desidera esplicitare un sistema di responsabilità e di segregazione organizzativa che consente la piena vigenza di un efficiente sistema comportamentale.

MODELLO DI ORGANIZZAZIONE, GESTIONE E CONTROLLO di Arix S.p.A.

<https://arix.it/documenti/Modello-organizzazione-gestione-controllo-ARIX.pdf>

CODICE ETICO

Arix S.p.A. persegue l'obiettivo di creare **prodotti di qualità nel rispetto delle persone e dell'ambiente.**

Il Codice Etico adottato da Arix S.p.A. costituisce la bussola per orientare gli scopi e l'organizzazione aziendale e deve intendersi come il riferimento primo per tutti coloro che con essa collaborano.

I principi etici cui è ispirato il Codice Etico – **coerenza, appartenenza, crescita, innovazione e miglioramento** - costituiscono l'irrinunciabile fondamento del rapporto fra Arix S.p.A. e i suoi stakeholders, interni ed esterni, orientando i comportamenti individuali e collettivi di tutti i portatori di interesse, ciascuno nel proprio ruolo e a seconda delle proprie funzioni e responsabilità, per il perseguimento degli scopi della società.



Il rispetto dei principi etici e valoriali previsti nel codice etico è necessario per garantire l'interdipendenza e la reciproca affidabilità tra Arix S.p.A. e i propri stakeholder.

Il Codice Etico definisce l'insieme dei valori che Arix S.p.A. riconosce, accetta e condivide, nonché l'insieme delle responsabilità che la società assume verso l'interno e verso l'esterno.

Il Codice Etico costituisce, quindi, un codice di comportamento la cui osservanza da parte di tutti gli esponenti aziendali è di importanza fondamentale per il buon funzionamento, l'affidabilità e la reputazione della società. L'etica nell'impresa ispirata dai principi previsti nel Codice Etico costituisce il modello cui Arix intende ispirare la gestione societaria e costituisce un virtuoso e positivo strumento di promozione e tutela della reputazione della società.

LEGGI IL CODICE ETICO di Arix S.p.A.

<https://arix.it/documenti/Codice-etico-ARIX.pdf>

PROCEDURE

Arix S.p.A. è dotata di procedure formalizzate per la gestione e minimizzazione dei principali rischi cui è sottoposta, che basano la propria conformità sulle specifiche previste dal D.Lgs. 231/2001 e dagli standard internazionali:

- **UNI ISO 9001:2015**
riferita al livello di qualità di prodotto e servizio offerto;
- **UNI ISO 45001:2018**
riferita alla gestione della salute e della sicurezza negli ambienti di lavoro;
- **UNI ISO 14001:2015**
riferita alle prestazioni ambientali, al soddisfacimento degli obblighi di conformità e al raggiungimento degli obiettivi ambientali prefissati.



Le Procedure definite da Arix nei vari Sistemi di Gestione, nonché nel MOG ai sensi del D.LGS 231/01 hanno lo scopo di:



- 1** Costruire un sistema strutturato e organico di procedure e di attività di controllo preventivo
- 2** Individuare le attività esposte a rischio di reato e la conseguente proceduralizzazione a contrasto del rischio
- 3** Determinare una piena consapevolezza di tenere una condotta lecita e negli interessi di Arix
- 4** Condannare e contrastare la commissione di reati, compresi quelli previsti dal D.Lgs. 231/2001 e successive modifiche e integrazioni
- 5** Monitorare costantemente le attività svolte
- 6** Reagire tempestivamente nel prevenire o impedire la commissione del reato
- 7** Favorire uno sviluppo sostenibile del business aziendale e garantire una solidità aziendale

CERTIFICAZIONI

La scelta delle nostre certificazioni di sistema e di prodotto si fondano sui valori che guidano da anni il nostro business aziendale.

ISO
9001:2015

DAL 2011

Vogliamo perseguire l'eccellenza garantendo la **massima qualità** dei prodotti che realizziamo.

ISO
45001:2018

DAL 2018

Il **benessere** delle persone non può prescindere da un elevato livello di sicurezza e salute dei lavoratori nei nostri ambienti di lavoro, per questo ci impegniamo ogni anno ad **alzare i nostri standard** e a dimostrare la nostra attenzione al benessere diffuso.

“WE LIKE
GREEN”

DAL 2018

“**Tonkita We Like Green**” è la linea di strumenti per la pulizia che rappresenta le nostre scelte sostenibili, puntando all'utilizzo di plastica riciclata e materiale riciclabile.

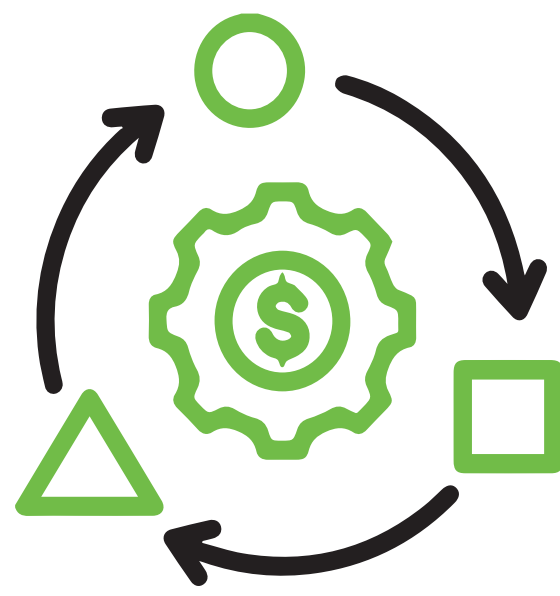
 PEFC**DAL 2022**

PEFC evidenzia la nostra scelta di approvvigionamento sostenibile e di salvaguardare i boschi e le foreste, così importanti per la salute del nostro pianeta. Vogliamo continuare a produrre prodotti di origine vegetale, ma con il massimo livello di eticità.

 ISO
14001:2015**DAL 2023**

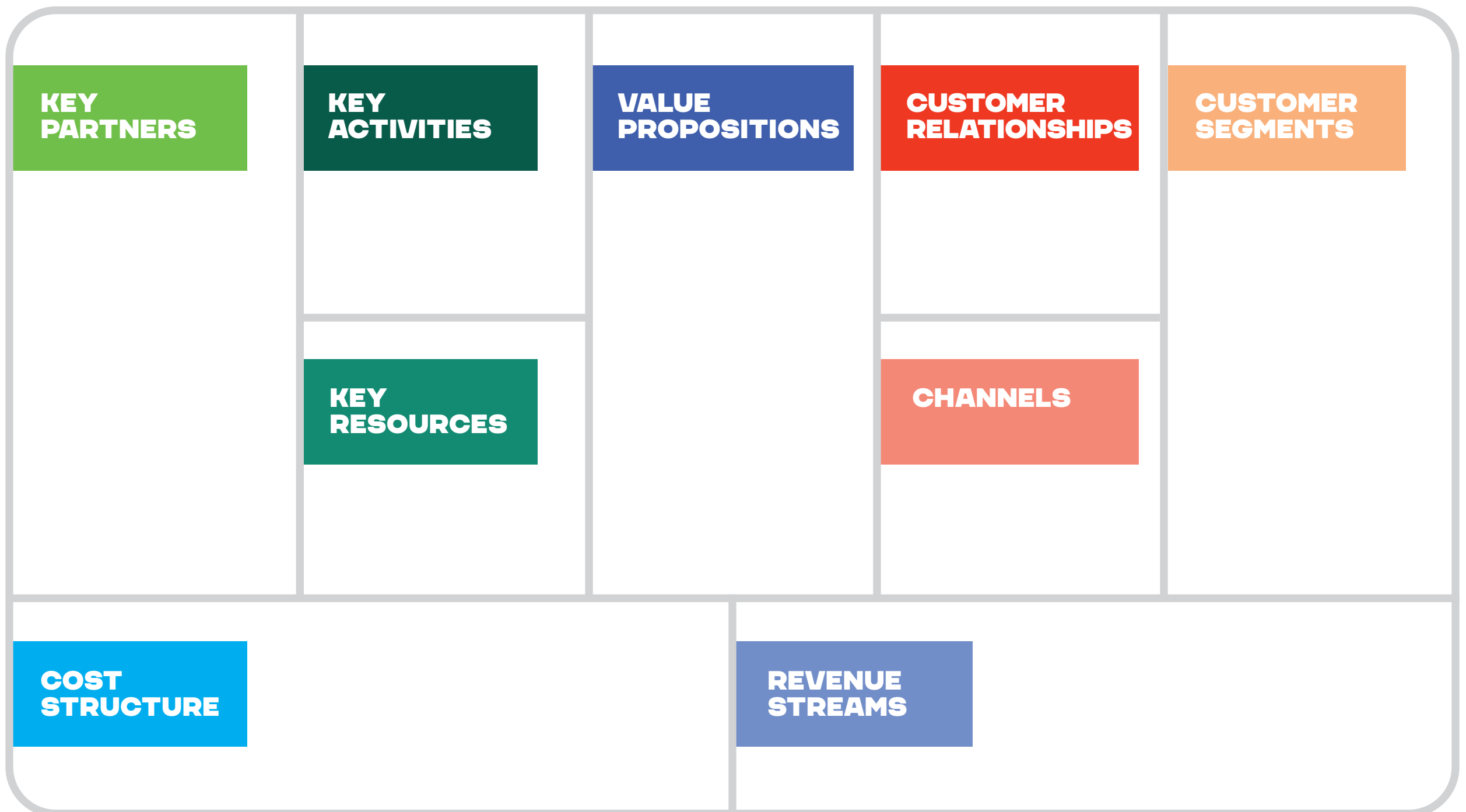
Dal 2023 abbiamo voluto garantire una adeguata gestione degli aspetti ambientali volta al miglioramento continuo delle nostre prestazioni lavorando con dedizione alla riduzione dei nostri impatti ambientali.





BUSINESS MODEL

DESCRIZIONE DEL BUSINESS MODEL



KEY PARTNERS

- Azionisti
- Fornitori di materie prime: cellulosa, poliuretano, fibre abrasive, materie plastiche
- Fornitori di servizi: software, consulenze tecniche, manutenzioni
- Banche
- Associazioni di categoria e sindacali
- Comunità e territorio

KEY ACTIVITIES

- Progettazione, produzione, commercializzazione di prodotti per la pulizia domestica e l'igiene personale
- Investimenti in ricerca e sviluppo
- Investimenti in tecnologie
- Produttive e in Innovazione, anche tramite acquisizioni

KEY RESOURCES

- **Asset aziendali:** stabilimenti produttivi, centri di distribuzione, uffici commerciali, impianti e macchinari
- **Risorse fisiche:** materie prime, materiali di lavorazione ausiliari
- **Risorse umane:** dipendenti, collaboratori, consulenti
- **Risorse finanziarie:** erogazioni di credito, incentivi pubblici
- **Risorse intellettuali:** marchi, know-how aziendale etica

VALUE PROPOSITIONS

- Elevata capacità nell'interpretazione delle richieste sempre più esigenti dei buyer, in termini di proposta di assortimento e di servizio
- Offerta gamma prodotti selezionata con cura e rinnovata periodicamente, comprensiva di una crescente introduzione di articoli Eco-Friendly
- Strategia di marchio e di comunicazione chiara e coerente
- Garanzia di affidabilità dell'erogazione del servizio, in termini di:
 - Qualità e sicurezza del prodotto
 - Rispetto dei tempi di consegna
 - Corrispondenza sul punto vendita con propri merchandiser (cura della gestione e della redditività degli spazi).
- Spiccata attenzione alla sostenibilità ambientale e sociale
- Etica e Benessere Diffuso, mediante l'adozione del Codice Etico e del MOG 231
- Creazione del valore con e per gli stakeholders

CUSTOMER RELATIONSHIPS

- Capillarità sull'intero territorio nazionale e su un vasto bacino internazionale, mediante una rete vendita costituita da un management piramidale suddiviso per aree geografiche di interesse
- Partecipazione a fiere di settore, sia nazionali che internazionali
- Panel test svolti in collaborazione con i principali Clienti, per verificare l'intenzione all'acquisto dei consumatori finali

CUSTOMER SEGMENTS

- **Mercato italiano:** GD, GDO, drugstore e grossisti
- **Mercato Export:** distributori, monomandatari o con propri punti vendita (Unione Europea, Paesi Scandinavi, Est Europa, Russia, Medio ed Estremo Oriente, Sud America e Stati Uniti)
- **Clienti professionali:** HORECA, navi da crociera, imprese di pulizia
- **B2B industriali:** prodotti personalizzati per lavorazioni specifiche
- **Utenti finali:** soggetti fisici che acquistano i prodotti per la pulizia domestica e l'igiene personale

CHANNELS

- Sito Web
- Social media e digital marketing
- Collaborazioni e sponsorizzazioni
- Servizio assistenza postvendita
- Sistemi di segnalazione

COST STRUCTURE

- Costi per approvvigionamento delle materie prime e per utenze e servizi legati alla produzione
- Costo del personale
- Costi di manutenzione per i siti produttivi
- Costi per servizi accessori e consulenze

REVENUE STREAMS

- Vendita B2B di prodotti per la pulizia domestica e per l'igiene personale

STAKEHOLDER ENGAGEMENT

Arix S.p.A. si relaziona con ognuna delle categorie di stakeholder, avvalendosi di specifici canali di coinvolgimento, di seguito dettagliati.

STAKEHOLDER	CANALI DI COINVOLGIMENTO
Dipendenti	Informazione - Formazione Codice Etico - MOG - Bilancio di Sostenibilità - Sistemi di Gestione Sistemi di segnalazione
Azionisti	Assemblea soci - Codice Etico MOG - Bilancio di Sostenibilità
Fornitori	Codice Etico- MOG - Audit Sistemi di Gestione
Clienti	Codice Etico - MOG Assistenza cliente - Marketing
Banche	Meeting periodici - Bilancio di Sostenibilità - Codice Etico - MOG
Associazioni di categoria e sindacali	Bilancio di Sostenibilità - Informazione Formazione - Partecipazione a iniziative - Meeting periodici
Ambiente	Bilancio di Sostenibilità - Informazione Formazione - Partecipazione a iniziative - Meeting periodici - MOG Codice Etico - Sistema di gestione Sistemi di segnalazione
Comunità	Partecipazione a iniziative - Bilancio di Sostenibilità - Sistemi di segnalazione
Consumatore*	Assistenza consumatore Sistemi di segnalazione

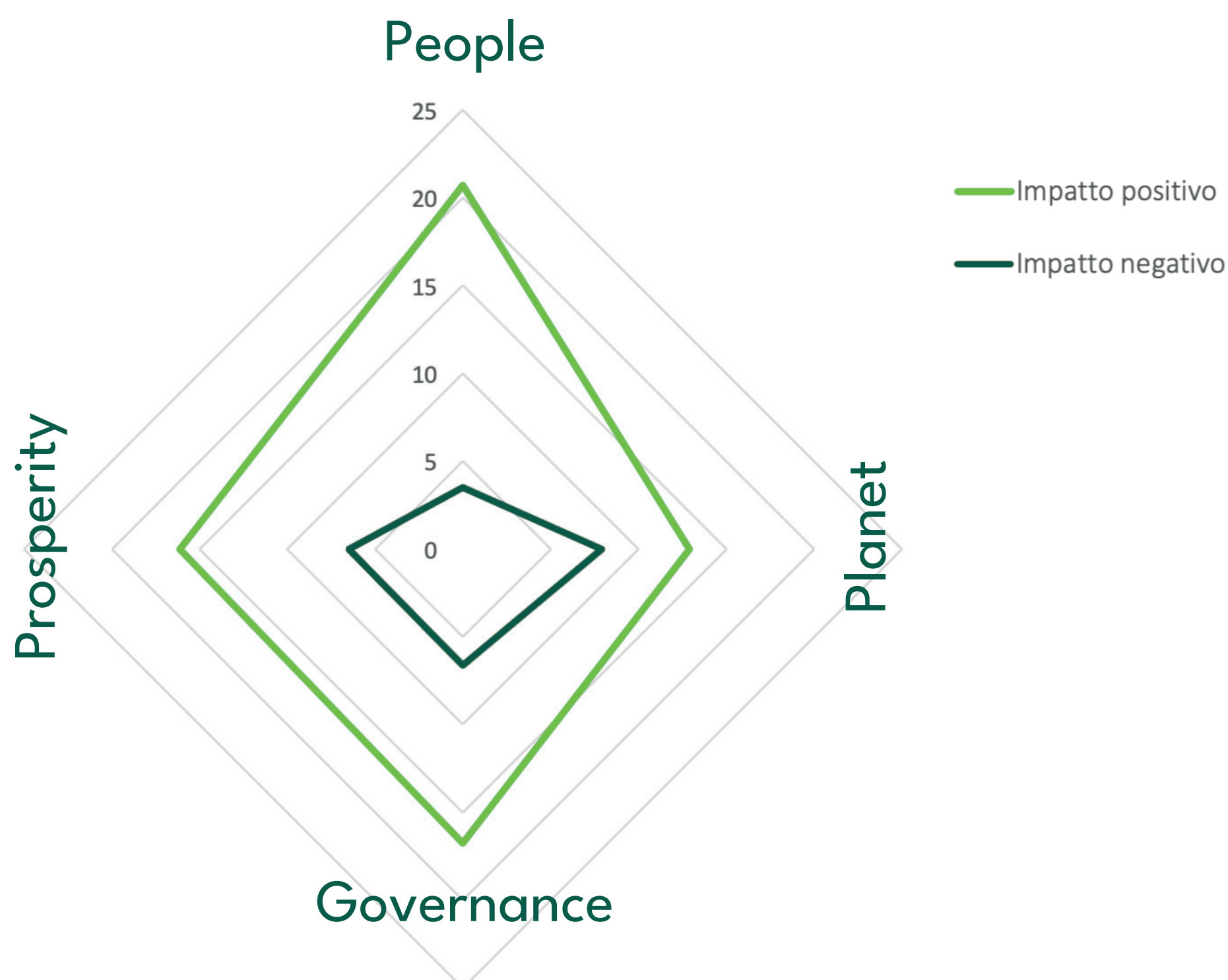
* Per consumatore si intende l'utente finale che acquista il prodotto presso il punto vendita gestito dal Cliente.

ANALISI DI MATERIALITÀ

L'analisi di materialità è stata redatta seguendo un approccio analitico dove si è dato un punteggio relativo all'impatto di ogni circostanza specifica. Ogni elemento valutato fa riferimento alle quattro macro categorie identificate in People, Planet, Prosperity e Governance. Tale approccio ha permesso di quantificare sinteticamente l'impatto sulle aree trattate nel presente Bilancio di Sostenibilità. A ognuna delle dette aree è stato attribuito un punteggio che Arix desidera osservare, con il fine di comprendere quali siano le aree di forza e quali invece meritino dei miglioramenti.

Come si nota dal grafico rappresentativo, l'area dove la società si ritiene più attenta e sensibile è quella delle **Person**: tale risultato è stato raggiunto anche grazie al fatto che Arix considera fondamentali le tematiche di salute e sicurezza sul lavoro, di formazione ed in generale di condivisione e di ascolto dei propri **Collaboratori**. Dunque, questi driver hanno generato un impatto positivo importante e un conseguente impatto negativo prossimo allo zero. Per quanto riguarda gli altri cluster valutati, la Società, prendendo atto che l'area su cui possono esserci dei miglioramenti significativi sia quella legata all'**Ambiente**, desidera porsi alcuni obiettivi specifici che possano mostrare dei miglioramenti nel medio termine.

In particolare, l'attenzione di Arix mira a volersi concentrare sulle migliori pratiche per la riduzione dei consumi e delle emissioni grazie a processi di innovazione. Per quanto riguarda invece le aree di **Prosperity** e **Governance**, il punteggio mostra valori in linea, ovvero non vi sono particolari elementi di rischio, ma Arix desidera comunque porre una significativa attenzione su tali aree per poter perseguire il miglioramento continuo.



Legenda:

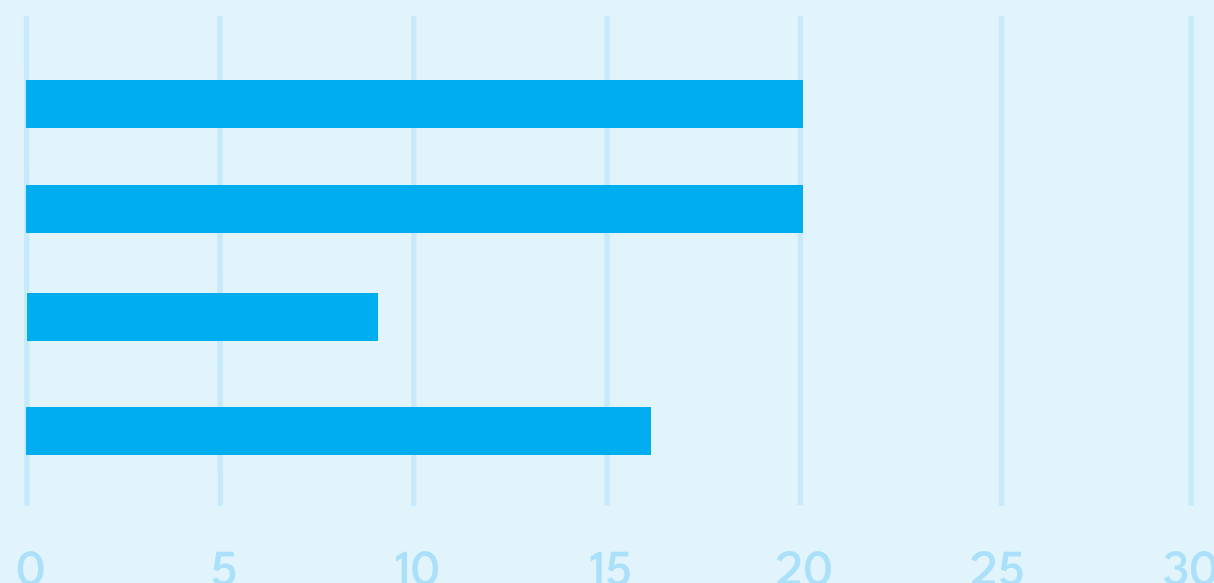
per ogni macro categoria si sono calcolati gli impatti positivi e negativi considerando la media dei risultati ottenuti tra i diversi topics specifici. L'Impatto positivo o negativo deriva dal prodotto tra l'Entità o la Gravità e la Probabilità che si verifichi un determinato aspetto. Sia all' Entità/Gravità, sia alla Probabilità sono stati assegnati scores da 0 a 5, secondo l'impostazione della tabella seguente:

Entità/Gravità	Probabilità	Impatto Positivo e Impatto Negativo
0=nessuno	0=impossibile	Entità o Gravità × Probabilità
1=trascurabile	1=improbabile	
2=contenuto	2=raro	
3=significativo	3=possibile	
4= rilevante	4= probabile	
5=catastrofico	5=molto probabile	

Le tematiche materiali per la creazione del valore

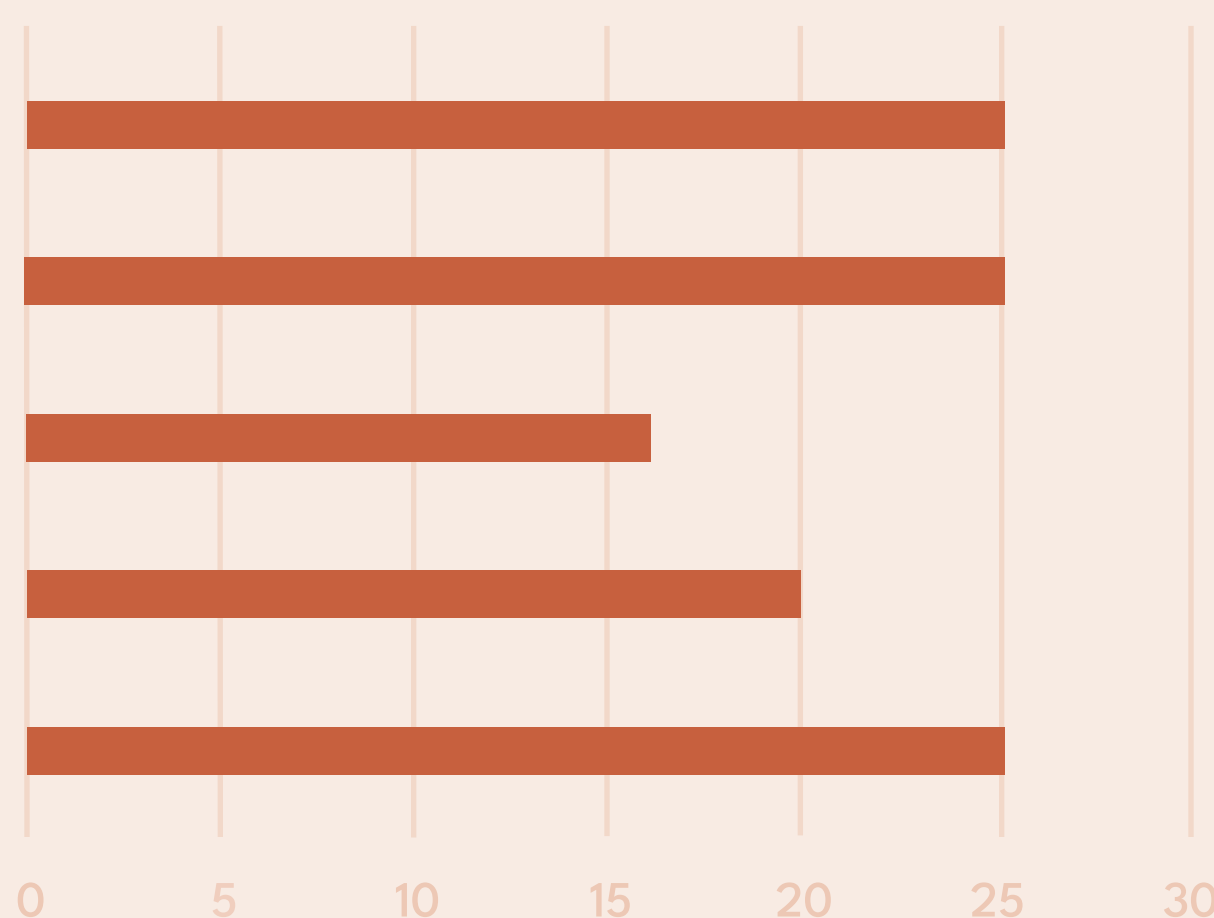
PROSPERITY

- Privacy del cliente
- Salute e sicurezza dei clienti
- Impatti economici indiretti
- Performance economica



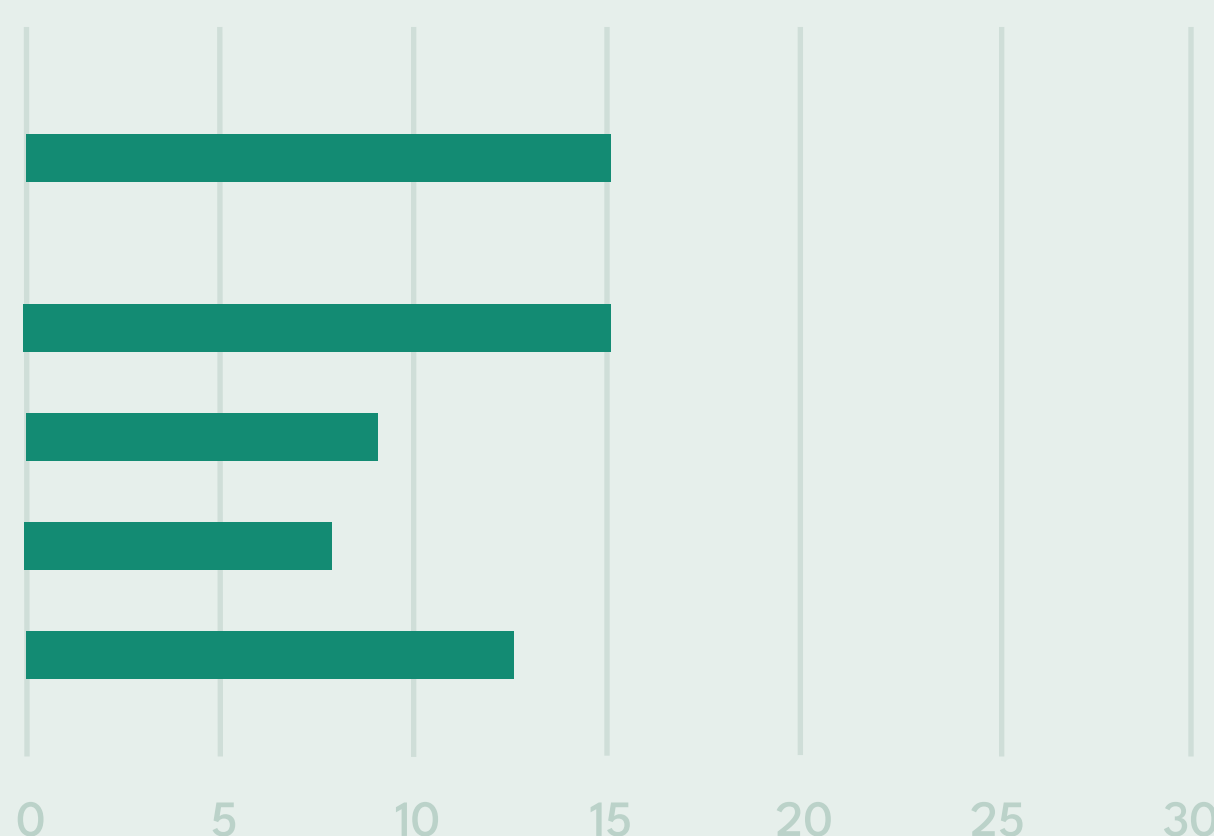
PEOPLE

- Pratiche di sicurezza
- Libertà di associazione e contrattazione collettiva
- Diversità e pari opportunità
- Salute e sicurezza sul lavoro e nuovi modi sostenibili di lavorare
- Occupazione



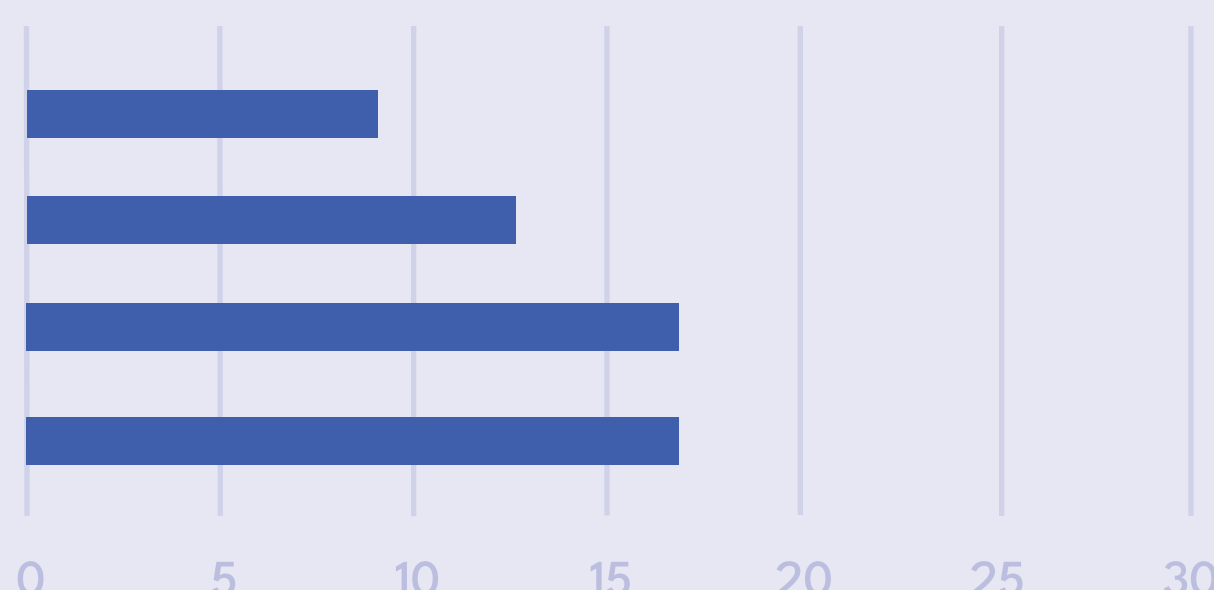
PLANET

- Processi di produzione sostenibile e infrastrutture efficienti
- Durabilità del prodotto
- Emissioni
- Acqua ed effluenti
- Materiali



GOVERNANCE

- Contributi pubblici
- Valutazione ambientale dei fornitori
- Comportamento anticoncorrenziale
- Pratiche di approvvigionamento



SWOT ANALYSIS

Per il nostro business aziendale abbiamo analizzato principalmente le tendenze del settore in cui operiamo, i competitor, i possibili fattori endogeni, i punti di forza e di debolezza interni all'azienda e infine i clienti e consumatori attuali e potenziali. Di seguito il risultato dell'analisi, utile l'identificazione delle opportunità competitive di miglioramento:

PUNTI DI FORZA

- prodotti;
- capillarità commerciale
- MOG ex 231/01 e Codice Etico;
- bilancio di sostenibilità;
- ricerca e sviluppo;
- sistemi di gestione.

PUNTI DI DEBOLEZZA

- maturazione del settore e peculiarità del mercato;
- sistema strutturato di valutazione ed incentivazione del personale;
- ampiezza campione degli stakeholder coinvolti;
- implementazione dei sistemi informatici dedicati all'analisi di materialità.

OPPORTUNITÀ

- crescita sostenibile;
- nuovi prodotti green e sostenibili;
- efficientamento processi produttivi;
- investimenti;
- innovazione tecnologica;
- crescita export;
- sistema di monitoraggio;
- KPI;
- piani di incentivazione pubblica;
- normativa.

MINACCE

- incertezze normative;
- concorrenza;
- andamento dell'inflazione e dei costi endogeni;
- cambiamento climatico.



CREAZIONE DEL VALORE

AMBITO LAVORATORI

COMPOSIZIONE DEL PERSONALE

In ottica di incrementare un senso di appartenenza ad Arix ed al territorio in cui viviamo, è da sempre essenziale mirare a una composizione del personale in essere che rispetti la visione aziendale. **Creare benessere significa anche creare opportunità.**

AREA

Benessere HR - Composizione del personale

AZIONE 2023

Istituzione di un canale interno preferenziale per dare l'opportunità ai figli dei nostri collaboratori di lavorare in azienda per le posizioni momentaneamente in essere al nostro Terminal Logistico.

INDICATORE E STATO 2023

Numero di contratti a chiamata attivati: 2.

OBIETTIVO 2024

Numero di contratti attivati sul totale di richieste: almeno il 50%. Verrà sempre garantita una priorità di accesso ai figli dei collaboratori di Arix alle posizioni aperte che si dovessero rendere temporaneamente necessarie nel periodo estivo presso il Terminal Logistico.



FORMAZIONE DEL PERSONALE E VALUTAZIONE DELLE PERFORMANCE

Crescere e migliorare significa apprendere, muoversi sempre verso nuove mete.

Con questo credo in Arix vengono promossi e proposti numerosi corsi di formazione non obbligatoria che vengono poi analizzati e rendicontati in base al numero di ore e di argomenti trattati. Inoltre, per l'adozione del nostro modello organizzativo 231 e nell'inserire le diverse certificazioni, rendiamo partecipi in prima persona tutti i nostri collaboratori organizzando incontri formativi sugli argomenti specifici.

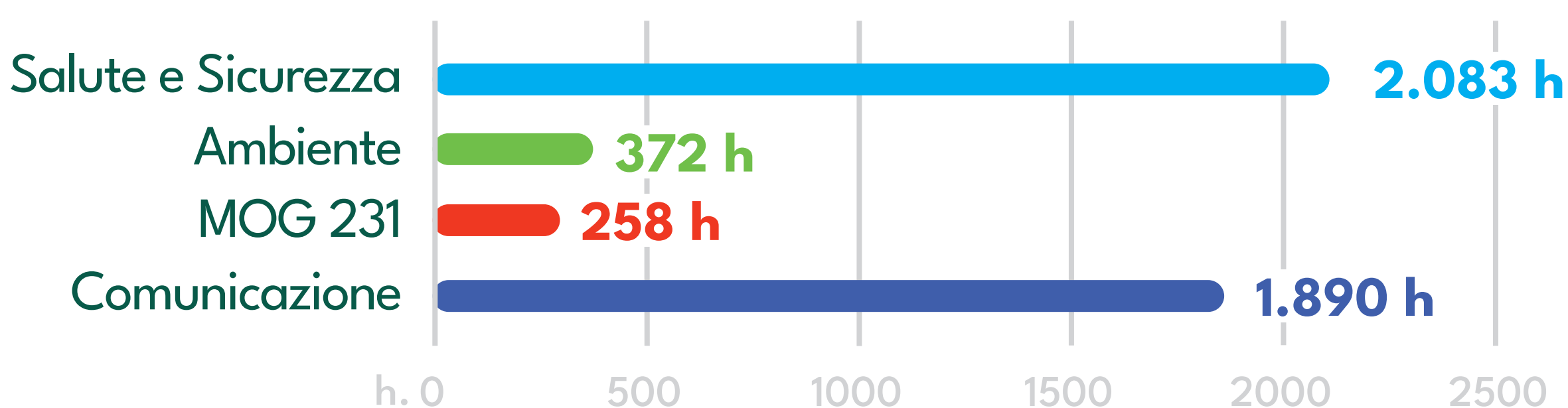
AREA

Formazione del personale

AZIONE 2023

Erogazione di sessioni di informazione, formazione e addestramento previste sia dalla normativa che su base volontaria.

Numero di ore di formazione erogate in materia:



OBIETTIVO 2024

Nel corso dell'anno 2024 proseguiranno le attività formative obbligatorie ai sensi della legislazione nazionale e verranno promosse attività per l'accrescimento dell'etica e della cultura aziendale, nonché delle competenze professionali specifiche di ruolo (hard skills) e trasversali (soft skills).

- Numero di ore formative erogate: mantenimento n. ore erogate nel 2023
- Estensione della formazione: erogazione ad almeno il 70% della popolazione lavorativa;
- Introduzione di un sistema di verifica dell'apprendimento pre e post attività, al fine di poter misurare l'efficacia della formazione pianificata ed erogata internamente;
- Introduzione sistema di verifica di gradimento dell'attività formativa al fine di incentivare la partecipazione al miglioramento della stessa.

POLITICHE DI GESTIONE DELLA SALUTE E DELLA SICUREZZA DEI LAVORATORI

Saper creare un ambiente di lavoro sereno, sicuro e in cui ogni persona si senta bene significa avere sempre l'attenzione puntata sul **benessere dei collaboratori**.

Arix promuove e crede nella possibilità di effettuare smart working e di utilizzare un orario di lavoro flessibile per poter così meglio conciliare il life balance tra vita privata e vita lavorativa, in un mix che non crea contrasti, ma al contrario realizza un intreccio indissolubile di **fiducia, possibilità e motivazione**. Ogni ambiente lavorativo viene quindi pensato e migliorato per essere il più adatto possibile per le necessità dei collaboratori, permettendo così uno svolgimento sereno e sicuro. In quest'ottica sono stati implementati diversi impianti di raffrescamento nei siti produttivi.



AREA

Politiche di gestione della salute e della sicurezza dei lavoratori

AZIONE 2023

Definizione di accordi individuali di smart working in funzione dei ruoli e delle mansioni organizzative applicabili: n.27 accordi individuali attivi.

Implementazione e messa a disposizione di un orario di lavoro flessibile per i ruoli e le mansioni organizzative applicabili.

Installazione di un impianto di raffrescamento adiabatico, per il miglioramento del comfort microclimatico del personale dipendente, nei reparti produttivi della Cleaning Division e nel reparto punzonatura della Plastic Division.

OBIETTIVO 2024

- Accordi individuali di smart working: mantenimento del numero di accordi individuali attivi nell'anno 2023, a parità di condizioni
- Disponibilità di orario flessibile, ove applicabile

POLITICHE DI REMUNERAZIONE E BENEFIT

Arix crede fortemente che nel 2024 il salario non possa essere l'unica forma di remunerazione per i propri dipendenti. Permettere un orario di lavoro confortevole, rendere l'ambiente di lavoro accessibile anche per piccoli impegni personali dando la possibilità a tutti i dipendenti di prenotare le sale riunioni interne per videocolloqui con scuole e istituti non dovendo così uscire e rientrare nel contesto lavorativo e risparmiando consumi e tempi importanti, inserire erogatori di acqua fresca gratuiti, convenzioni vantaggiose con bar, ristoranti, palestre e servizi del territorio. Infine, credendo in una economia green, forniamo la possibilità di ricaricare gratuitamente le auto elettriche per tutti i dipendenti che ne sono in possesso.

Vivere l'ambiente aziendale a 360 gradi.



AREA

Politiche di remunerazione e benefit

AZIONE 2023

Installazione erogatori di acqua gratuita per tutti i dipendenti nei plant Cleaning Division, Logistic Terminal e Head Quarter.

Contribuzione economica aziendale all'aumento del costo delle bevande calde erogate da distributori automatici.

Convezione per tutti i dipendenti dei plant Cleaning e Plastic Division con azienda di autolavaggio, comprensiva di servizio di ritiro e riconsegna auto presso il plant di appartenenza.

Installazione di una colonnina di ricarica per auto elettriche, alimentata da pannelli fotovoltaici, presso il plant Cleaning Division a disposizione di tutto il personale dipendente Arix.

Convenzioni attive con bar, ristoranti e servizi: n.4.

OBIETTIVO 2024

Nel corso dell'anno 2024 proseguiranno:

- l'erogazione di acqua gratuita per tutto il personale degli stabilimenti Cleaning Division, Logistic Terminal e Head Quarter
- contributo economico da parte dell'azienda per far fronte all'aumento del costo di bevande calde erogate dai distributori automatici nelle aree ristoro
- convezione per tutti i dipendenti dei plant Cleaning e Plastic Division con azienda di autolavaggio, comprensiva di servizio di ritiro e riconsegna auto presso il plant di appartenenza
- possibilità di ricarica gratuita delle autovetture elettriche per tutti i dipendenti
- possibilità per i dipendenti di effettuare video-colloqui scolastici sul posto di lavoro

Convenzioni attive con bar, ristoranti, palestre e servizi: integrazione del numero di convenzioni almeno del 20%.



AMBITO COMUNITÀ

DONAZIONI

ARIX PER L'ASSOCIAZIONE ETS CAV. LORELLA BALLASINI

L'Associazione ETS Cav. Lorella Ballasini

nasce nel 2019, in seguito alla scomparsa della lungimirante e determinata imprenditrice Lorella Ballasini. Seguendo le orme del padre **Silvio Ballasini**, nonché fondatore di Arix, Lorella ha presieduto e condotto l'azienda a partire dal 1981.



ASSOCIAZIONE ONLUS
Cav. Lorella Ballasini
PER SUPPORTARE LE CURE PALLIATIVE

Essendo stata accompagnata dalle cure palliative durante gli anni dolorosi della malattia, i familiari hanno creato l'associazione in sua memoria.

L'Associazione Cav. Lorella Ballasini opera con la finalità di **solidarietà sociale** nell'ambito territoriale della Regione Lombardia, promuovendo iniziative a sostegno di persone svantaggiate e bisognose d'aiuto colpite da tumore e oggetto di cure palliative, persone prive di redditi e di sostentamento e di persone disabili bisognose.

Inoltre promuove la **ricerca scientifica** nel campo della cura e dello studio dei tumori e delle correlative cure palliative mediante la collaborazione e l'ausilio ad aziende ospedaliere pubbliche, fondazioni, enti di ricerca, istituti o Università che abbiano tale finalità, favorendo le attività di ricerca, di studio, di promozione, conducendo sovvenzioni, premi e borse di studio, promuovendo la raccolta di fondi in denaro finalizzate al sostegno delle cure palliative nella formazione/aggiornamento degli operatori e nell'integrazione temporanea di eventuali figure professionali carenti.

ARIX PER IL CENTRO CONSULENZA FAMILIARE ONLUS DI VIADANA

Promuoviamo e coinvolgiamo il **Centro Consultorio Familiare (CCF)** del Comune di Viadana, per donare **ascolto e conforto ai nostri collaboratori** e a tutti coloro che ne avessero bisogno. La nostra volontà di assistenza, supporto e presenza è prettamente in linea con i molteplici servizi offerti dal CCF, mirati alla prevenzione e promozione della salute e del benessere nelle donne, nella coppia e nella famiglia. Per noi è fondamentale diffondere la consapevolezza che il CCF sia una garanzia di mediazione familiare, consulenza legale-psicologica-sociale-educativa genitoriale, che pone una particolare attenzione alle casistiche di fragilità e conflitto familiare.



ARIX PER CROCE VERDE ZONA OGLIO-PO ONLUS VIADANA

Realtà imprenditoriale di respiro internazionale, Arix S.p.A. non viene mai meno al forte **radicamento al territorio** che l'ha vista nascere, crescere e in cui tuttora operano il suo Head Quarter e i principali insediamenti produttivi, specialmente quando si tratta di iniziative di carattere solidaristico e socio-culturale a sostegno delle tante associazioni del terzo settore, mai così attive come negli ultimi anni.

Il 5 dicembre 2023, presso la sede della onlus **Croce Verde Zona Oglio Po di Viadana**, alla presenza delle autorità locali, dei rappresentanti di associazioni di volontariato e del presidente di Arix S.p.A., Daniele Silvano Melegari, si è tenuta la cerimonia di consegna di una nuova auto attrezzata per il trasporto dei pazienti disabili donata con il contributo di Arix, un importante sostegno ai servizi e agli interventi messi in campo dalla onlus su tutto il territorio.



AREA

Donazioni

AZIONE 2023

Arix ha abbracciato i valori fondanti della sostenibilità, dell'etica e della solidarietà devolvendo complessivamente € 22.000 alle associazioni con le quali si è presentata la possibilità e fattibilità.

OBIETTIVI 2024

Arix garantirà il suo impegno ponendosi come obiettivo la donazione di una cifra complessiva superiore a € 10.000 a favore di attività sociali-solidali-culturali. Tale obiettivo sarà perseguito in coerenza con i nostri valori, garantendo una trasparente continuità negli intenti per quelle attività di cui ci siamo fatti promotori nel 2023 grazie alle associazioni sopracitate e, inoltre, considerando l'effettiva fattibilità di eventuali nuovi progetti.

Viadana Pacco di Natale con auto e ambulanza

Donate alla Croce Verde con il contributo delle famiglie di imprenditori Martelli e Melegari



SPONSORIZZAZIONI

ARIX PER MANTOVA FESTIVAL INTERNAZIONALI ETS

Un piccolo esempio del grande impegno di Arix.

Dalla sua prima edizione, Arix è a fianco del **Festivaletteratura di Mantova**. Da allora la manifestazione letteraria ha ospitato nel capoluogo del territorio in cui siamo nati oltre 4000 autori, ha coinvolto 5000 volontari e ben 160 luoghi a fare da cornice agli eventi letterari.

Una scelta consapevole.

Per Arix il festival rappresenta da sempre un'esperienza unica e lungimirante di **crescita culturale, sociale e civile** non solo per la collettività e il territorio in cui è profondamente radicata ma anche a livello internazionale, dato il credito e la popolarità conseguite anche all'estero.



ARIX PER IL FAI – FONDO PER L'AMBIENTE ITALIANO ETS

ARIX È “CORPORATE GOLDEN DONOR” DEL FAI.

Crediamo fermamente nella mission del **FAI**, impegnato da oltre 50 anni nella salvaguardia e nella promozione di un patrimonio paesaggistico e culturale unico al mondo come quello italiano. Con il nostro contributo e quello dei numerosi sostenitori, importanti insediamenti storici, artistici e paesaggistici disseminati nelle campagne, nelle città e sulle coste italiane vengono salvati dall'incuria, restaurati, protetti e resi accessibili al pubblico.

Un progetto di tutela che è anche un'ambiziosa sfida culturale: **sensibilizzare ed educare cittadini al “bello”** per far rinascere, sviluppare e valorizzare il nostro meraviglioso paese, rendendolo un luogo migliore dove vivere.



ARIX PER ECOBNB S.R.L.



L'impegno a fianco di **Ecobnb** cresce ed evolve continuamente a partire dal 2023.

Sostenendo la **foresta di Millesimo (SV)** abbiamo contribuito a far crescere i boschi secolari del futuro, vere oasi naturali a elevato potenziale ecologico, presidio di biodiversità, fondamentali per il miglioramento della qualità dell'aria e quindi del benessere dei luoghi.

Nel 2023 questa partnership ha restituito le seguenti eco-valenze:

- **1.100 alberi piantati**
- **20.000 mq di territorio interessato**
- **5.425 kg/anno di CO₂ trattenuta**

Dal 2023 abbiamo deciso di raddoppiare il nostro sforzo: fino al 2027 planteremo ogni anno 1.100 alberi su un'area di 100.000 m², impegnandoci alla loro salvaguardia per almeno 50 anni. Un contributo alla riduzione delle emissioni di CO₂, al miglioramento della qualità dell'aria e al benessere dei luoghi.

ARIX PER SLOW FOOD PROMOZIONE SRL SOCIETÀ BENEFIT

Arix sostiene **Slow Food** in uno dei suoi progetti più importanti: Alleanza dei Cuochi.

Pur in ambiti diversi condividiamo gli stessi valori e siamo impegnati nello sviluppo sostenibile:

- Arix principalmente attraverso la realizzazione di prodotti riciclati e riciclabili
- Alleanza dei Cuochi mediante le buone pratiche dei suoi aderenti che salvaguardano la biodiversità e favoriscono i prodotti del territorio

Come per Arix, il desiderio di Alleanza dei Cuochi è di contribuire a **generare il cambiamento** nelle loro comunità attraverso scelte quotidiane e comportamenti virtuosi che possono stimolarlo, a esempio proponendo menù basati sui prodotti del territorio e attenti alla sostenibilità, diffondendo conoscenza e consapevolezza nei consumatori, stringendo accordi di acquisto direttamente con i produttori dando sicurezza e solidità agli allevatori e agli agricoltori locali che custodiscono la biodiversità.



ARIX PER GLI EVENTI CULTURALI DEL COMUNE DI VIADANA

Fin dai suoi albori Arix ha manifestato il proprio senso di appartenenza verso la cittadina che ne ha visto erigere le prime fondamenta. In particolare, nel corso del 2023, Arix ha voluto dimostrare la propria riconoscenza verso il **Comune di Viadana** facendosi promotrice di iniziative, eventi e manifestazioni locali, contribuendo economicamente al coinvolgimento dei cittadini, delle diverse realtà industriali, associative, culturali, scolastiche e di volontariato. Il supporto di Arix al Comune di Viadana trae origine dal nostro insito impulso di voler, da sempre, **valorizzare il patrimonio storico-artistico-culturale, le tradizioni, l'enogastronomia e le risorse naturali di quel territorio che ci ha donato i natali.**

AREA

Sponsorizzazioni

AZIONE 2023

Arix ha instaurato solide partnership con interlocutori attivi nella promozione di iniziative culturali, eco-sostenibili e a servizio del territorio locale, garantendo un contributo finanziario complessivo pari a € 31.000.

OBIETTIVI 2024

Arix si impegnerà a mantenere consistenti e incisive collaborazioni con i principali partner attualmente in essere, senza sottrarsi all'accoglienza di nuove possibilità laddove si presentassero. Il nostro target è quello di avallare un contributo finanziario complessivo superiore a € 30.000.



RAPPORTI CON IL TERRITORIO E LA COMUNITÀ DI RIFERIMENTO

ARIX CON LE SCUOLE E LE UNIVERSITÀ

Educare, crescere, sognare.

Con questi tre ideali Arix mira ad avere un rapporto sempre più stretto e sinergico con scuole, istituti e atenei del territorio. Rapporti che si concretizzano portando l'azienda nelle classi scolastiche, raccontandola, condividendo un progetto per permettere ai ragazzi di essere protagonisti di qualcosa che domani potrebbe essere il loro lavoro, la loro passione.

In questa collaborazione l'obiettivo è comune, **far crescere i nostri ragazzi** rendendoli curiosi, appassionati e orientati verso ciò che davvero è per loro interessante. Una comunità che riesce a concentrarsi e a unire le forze per raggiungere questo risultato è una comunità che crede nel proprio domani, non restando mai stazionaria, ma evolvendosi sempre.

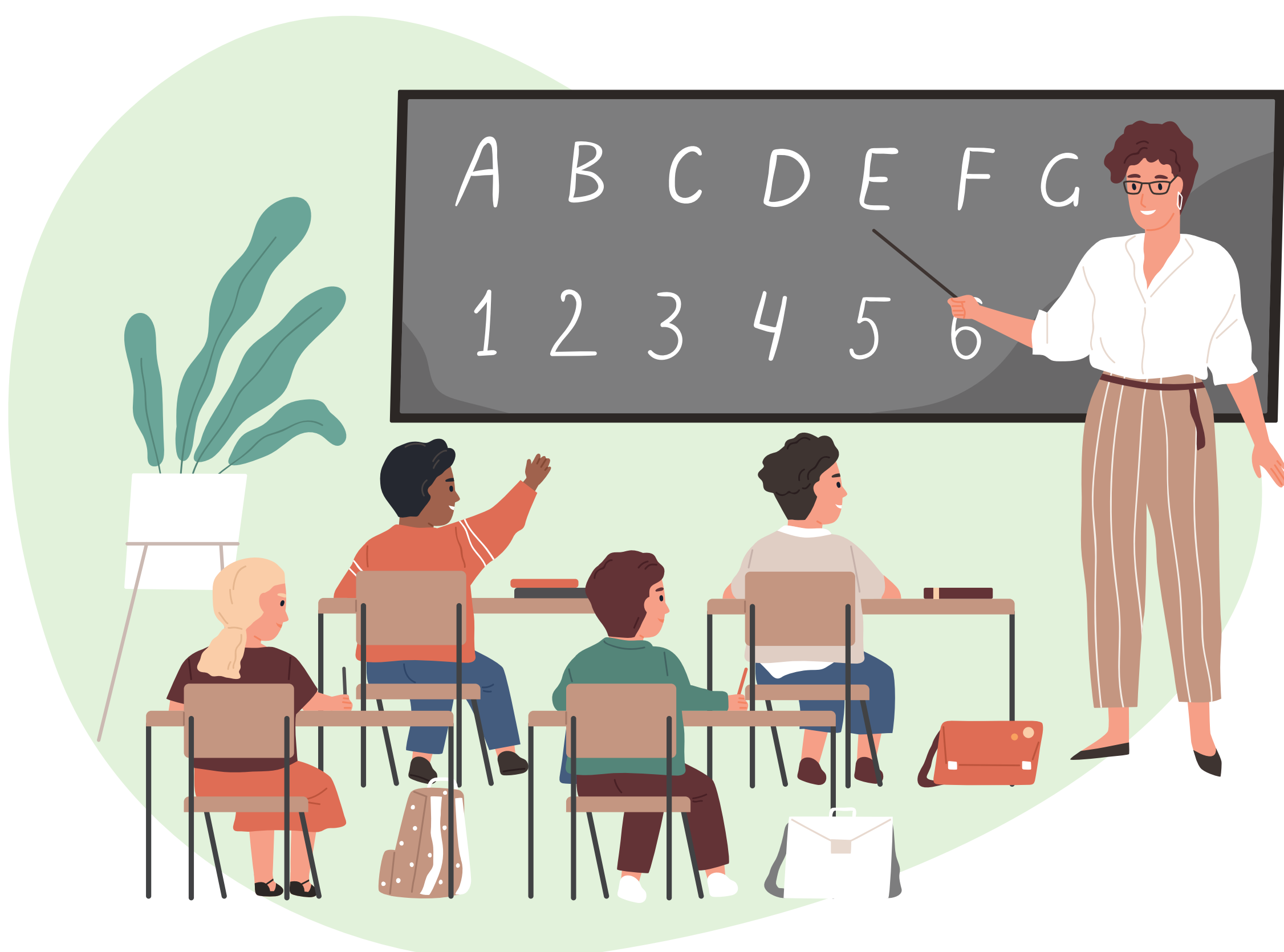
AREA**Rapporti con le scuole e le università****AZIONE 2023**

Attivazione n. 3 di Percorsi Trasversali per le Competenze e l'Orientamento (PTCO) e n.1 stage curriculare con le scuole del territorio.

Attivazione Project Work con l'ISTITUTO SUPERIORE ENRICO FERMI – MANTOVA per la ricerca di soluzione di recupero degli scarti industriali di lavorazione.

OBIETTIVO 2024

- Numero di PTCO attivati sul totale di richieste: almeno il 50%
- Numero di Stage Curricolari sul totale di richieste: almeno il 50%
- Numero di Project Work con istituti scolastici sul totale di richieste: almeno il 50%





COLLABORAZIONE CON ENEL X

Da sempre impegnata nella ricerca di prodotti massimamente ecosostenibili, Arix nel 2021 ha intrapreso un percorso di crescita nell'economia circolare per **ridurre progressivamente il proprio impatto ambientale**.

Oggetto della collaborazione è stato innanzitutto il **Circular Economy Report**, un sistema di valutazione che misura in dettaglio, con metodologia accreditata presso Accredia, il livello di circolarità di un'impresa e propone una roadmap di soluzioni innovative per poterlo incrementare, con conseguenti risparmi in termini ambientali, energetici ed economici.

“

Per un'azienda dedita da sempre alla ricerca di soluzioni ecosostenibili è stato naturale essere attratti dal Circular Economy Report, perché ci consente di strutturare un percorso globale di crescita nell'economia circolare a partire da una seria e metodica valutazione dello stato dell'arte.

Michele Melegari

CEO Arix S.p.A.

AMBITO AMBIENTE

POLITICHE PER IL CONSUMO DI ENERGIA

Misurazione di Circolarità Energetica e Emissioni di GHG

“

Quando puoi misurare ciò di cui stai parlando, ed esprimerlo in numeri, puoi affermare di saperne qualcosa; se però non puoi misurarlo, se non puoi esprimerlo con numeri, la tua conoscenza sarà povera cosa e insoddisfacente: forse un inizio di conoscenza, ma non abbastanza da far progredire il tuo pensiero fino allo stadio di scienza, qualsiasi possa essere l'argomento.

Lord William Thomson Kelvin



In accordo con la filosofia del fisico e ingegnere Lord William Thomson Kelvin, noi di Arix crediamo fermamente che il miglioramento possa tracciare le sue prime orme solo quando un certo fenomeno è misurabile. Alla luce di questo, per noi è stato naturale sposare **progetti volti alla rendicontazione dei nostri consumi** a livello di organizzazione, sia in ottica di circolarità energetica sia in ottica di emissioni di gas clima-alteranti. Non esiste sostenibilità senza stato dell'arte e non esiste efficientamento energetico senza Energy Baseline.

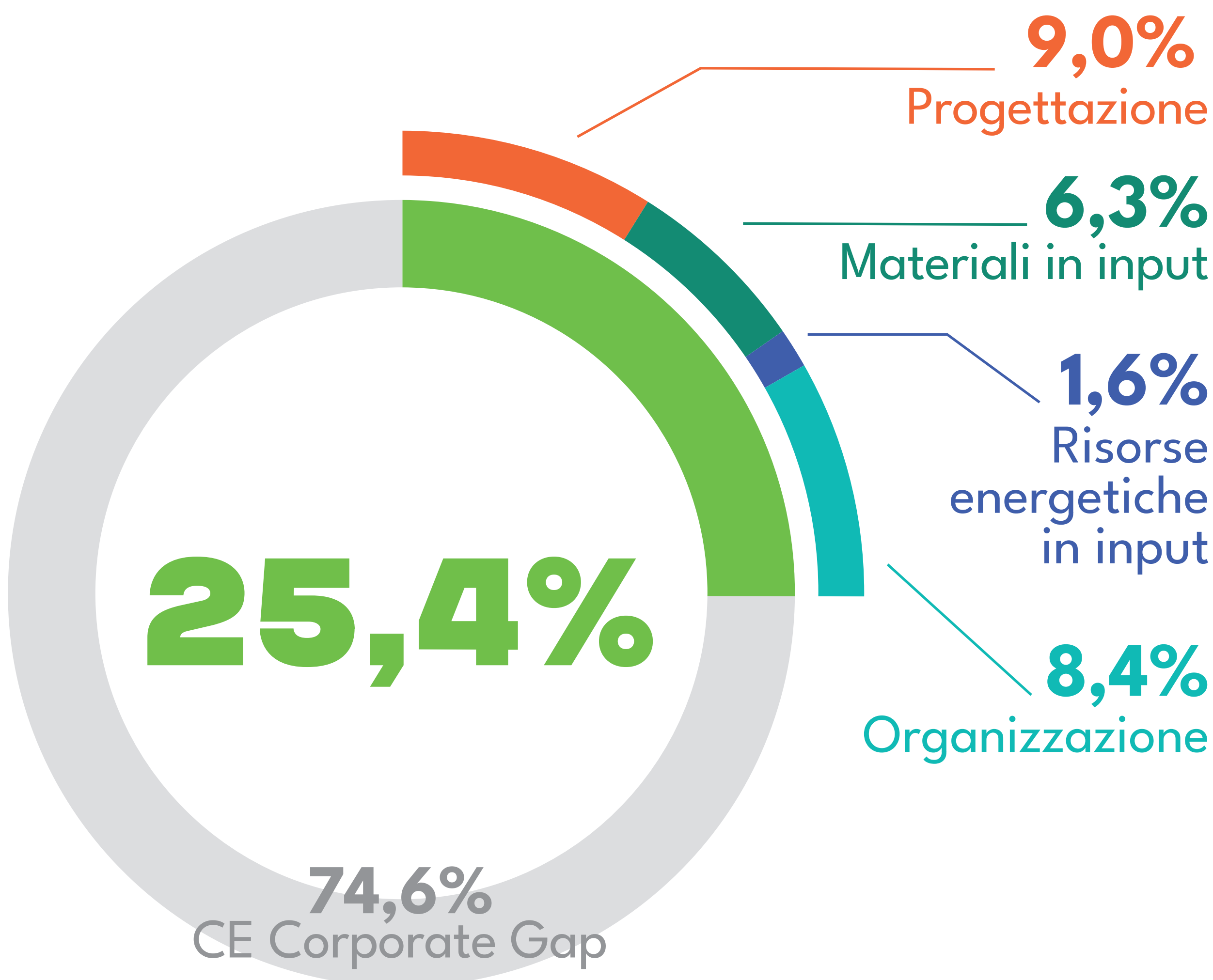
La valutazione di Circolarità Corporate si estende lungo la nostra catena del valore:



La performance complessiva dell'azienda mostra una crescita del livello di sostenibilità generale, con miglioramento registrato in particolare:

- nella gestione dei materiali in input: quasi il 10% dei materiali in ingresso proviene da riciclo e circa 200 prodotti realizzati in materiale vegetale (cellulosa)
- nelle risorse energetiche in input: percentuale in crescita di energia consumata è autoprodotta da impianto fotovoltaico
- nell'applicazione di buone pratiche a livello di organizzazione

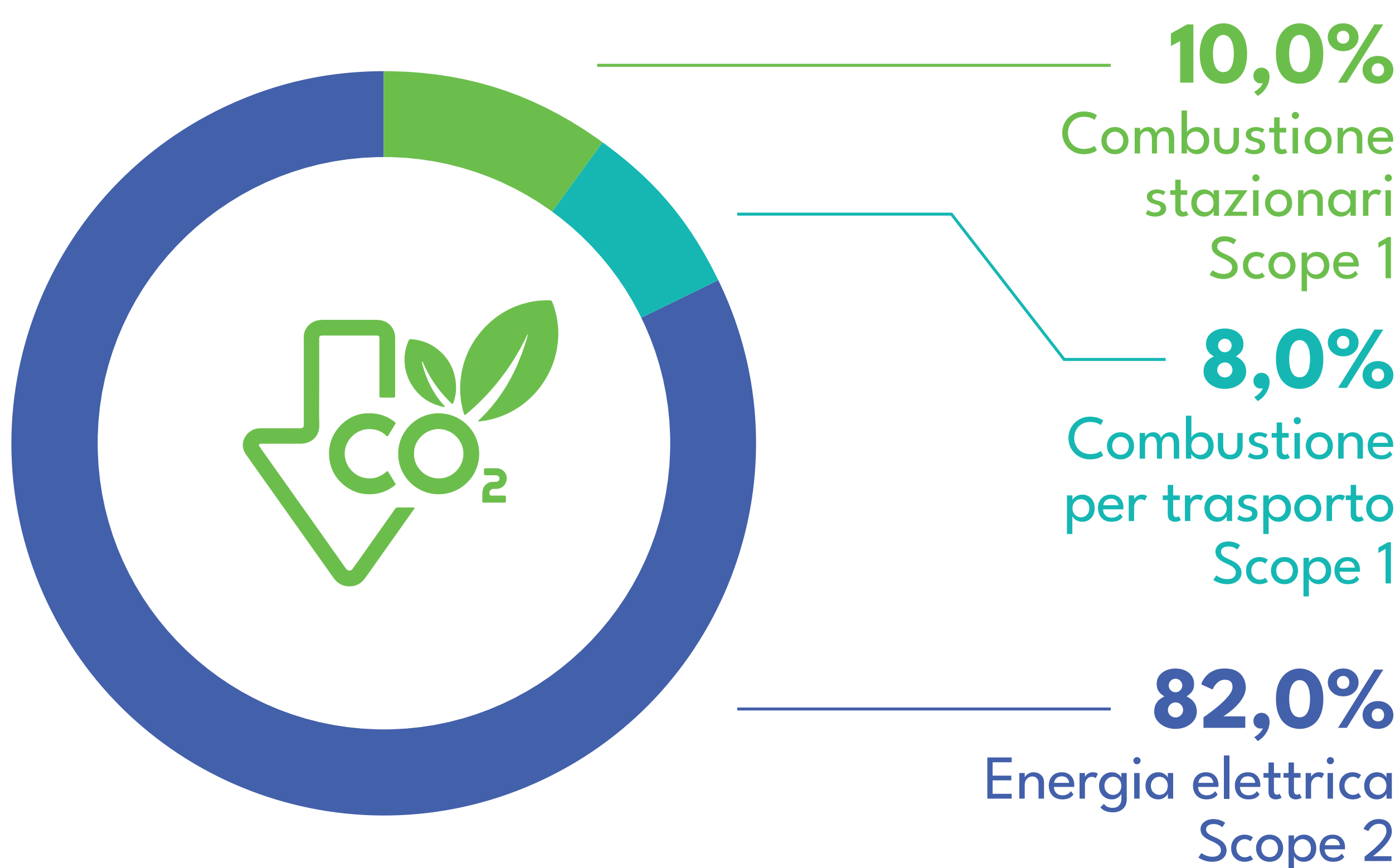
Score di Circolarità Energetica 2023 (riferimento dati 2022)



In accordo al principio di completezza, abbiamo incluso in questo studio tutte le fonti di emissioni di GHG e le attività all'interno del perimetro di inventario. Le categorie di emissioni considerate secondo lo standard GHG Protocol sono le seguenti:

Emissioni Dirette (Scope 1)	Emissioni Indirette (Scope 2)
Emissioni GHG da combustione stazionaria	Emissioni GHG da consumo di energia elettrica
Emissioni GHG da combustione per il trasporto	

Con riferimento ai dati del 2022, le emissioni totali di GHG sono state 947,6 ton CO₂eq, di cui: 18% dirette e 82% indirette.



Di seguito riportiamo i dettagli dell'inventario GHG per ciascun stabilimento rispetto al perimetro organizzativo:

Sito	Emissioni SCOPE 1 (ton CO ₂ eq)	Emissioni SCOPE 2 (ton CO ₂ eq)
Cleaning Division	135,0	98,3
Plastic Division	31,8	630,2
Logistic Terminal	5,1	47,1



Cleaning Division

58,0% **42,0%**
Scope 1 Scope 2



Plastic Division

95,0% **5,0%**
Scope 1 Scope 2



Logistic Terminal

10,0% **90,0%**
Scope 1 Scope 2

Inoltre, si riportano i dettagli del calcolo relativo all'intensità emissiva dell'azienda rapportata al valore del fatturato dell'anno 2022, pari a € 45.388.873. In base a quanto descritto, l'intensità emissiva dell'organizzazione è pari a 20,9 ton CO₂eq per ogni milione di euro fatturato.

AREA

Politiche per i consumi energetici

AZIONE 2023

Valutazione di circolarità corporate lungo la catena del valore, ottenendo uno score pari al 25,4%.

Misurazione delle emissioni GHG secondo l'equazione $CO_2eq [kg] = \sum GHG \text{ emissions } [kg \text{ GHG}] * GWP100 [GHG]$ ottenendo i seguenti risultati:

- Scope 1: 171,9 ton CO₂eq
- Scope 2: 775,7 ton CO₂eq

Misurazione dell'Intensità Emissiva secondo il rapporto ton CO₂eq totali/ fatturato in milioni di EUR ottenendo il seguente risultato: Intensità Emissiva = 20,9 ton di CO₂eq per ogni milione di euro fatturato.

OBIETTIVO 2024

Vogliamo gettare le basi per l'implementazione di un Sistema di Gestione dell'Energia, passando attraverso il raggiungimento di due importanti obiettivi:

- eseguire Diagnosi Energetiche di sito su base volontaria, affidandoci a un minuzioso e puntuale censimento degli impianti e macchinari aventi consumi
- avvio del percorso di dichiarazione e certificazione della nostra Carbon FootPrint.

AUTOPRODUZIONE DI ENERGIA DA FONTI RINNOVABILI

Nel **2022** Arix ha avviato il suo viaggio verso l'indipendenza energetica, mediante l'installazione di un impianto fotovoltaico.



Cleaning Division
Viadana (MN), Italia



Potenza installata: 161,12 kWp
Produzione energetica annua: 178 kWh



Abbattimento CO₂: 125 ton/anno

AREA

Politiche per i consumi energetici

AZIONE 2023

Installazione impianto fotovoltaico presso lo stabilimento produttivo Cleaning Division

OBIETTIVO 2024

Nel 2024 intendiamo mettere pienamente in esercizio l'impianto fotovoltaico per l'autoproduzione di energia elettrica rinnovabile e soddisfare almeno il 50% del fabbisogno energivoro.

POLITICHE AMBIENTALI

GESTIONE E MONITORAGGIO DEGLI IMPATTI

Per Arix la **responsabilità ambientale**, nella sua accezione più autentica, nasce dalla conoscenza dei principali impatti che la sua attività produttiva può avere nei confronti degli equilibri naturali. Siamo pienamente consapevoli della situazione di precarietà in cui riversano gli ecosistemi, sempre più minacciati dalle conseguenze inequivocabili del cambiamento climatico. Per tale motivo, Arix ha accolto con grande entusiasmo la sfida volta alla rendicontazione trasparente, partendo da una mappatura puntuale degli aspetti ambientali più significativi:



SISTEMA DI GESTIONE AMBIENTALE - ISO14001:2015

Durante il corso del 2023, Arix ha deciso di consolidare il suo impegno verso la sostenibilità attraverso l'implementazione del **Sistema di Gestione Ambientale** ai sensi della norma ISO14001:2015. In seguito all'individuazione e valutazione degli aspetti ambientali più significativi di tutta l'organizzazione, abbiamo esaminato minuziosamente i fattori di rischio e le opportunità relativi ai diversi contesti aziendali. Questo processo ha dato vita a un percorso lineare mirato alla definizione di molteplici obiettivi di miglioramento delle nostre performance ambientali, restando fedeli alle nostre ambizioni.

La nostra coerenza tra gli intenti e le politiche ambientali messe in campo è stata valutata come un marchio di garanzia e questo ci ha permesso anche di certificare il nostro Sistema di Gestione Ambientale. Questo per noi rappresenta un risultato memorabile, ma non è un semplice traguardo, bensì un trampolino di lancio verso impegni ambientali sempre più sfidanti.

Guidati dallo spirito di innovazione, abbiamo investito in un piano di monitoraggio del SGA basato integralmente sulla digitalizzazione e sull'informatizzazione: gestiamo le Non Conformità, i Reclami e registriamo i Rapporti degli Audit Interni su software (Sinergest), mezzo che garantisce un dialogo diretto tra i principali attori della Gestione Ambientale di Arix.

AREA

Politiche ambientali

AZIONE 2023

Ottenimento della prima certificazione ambientale ai sensi della ISO 14001:2015 rilasciata con certificato n. IT22- 28702B.

Implementazione software per la gestione del sistema SGA.

OBIETTIVO 2024

Obiettivi di miglioramento delle performance ambientali raggiunti: almeno il 25%.

Nel 2024 intendiamo mantenere il Sistema di Gestione Ambientale e relativa certificazione, dimostrando di raggiungere gli obiettivi di miglioramento continuo prefissati durante il primo anno di attuazione del SGA.

Inoltre, manterremo e integreremo il software per incrementare la digitalizzazione del SGA.

CERTIFICAZIONE PEFC DELLA CELLULOSA

La **cellulosa** è tra le materie prime più importanti per la realizzazione delle nostre spugne, prodotti identitari della sede produttiva principale Arix - Cleaning Division.

Ai nostri occhi, la cellulosa non è solo un materiale da cui generare mero profitto, ma una risorsa cardine per mantenere gli equilibri naturali delle foreste. Secondo questa visione, riteniamo fondamentale che la nostra filiera di approvvigionamento della cellulosa sia governata da rigidi criteri di tutela ambientale e sociale, rivolti a tutti gli attori coinvolti in questo processo.



PEFC
PEFC/XX-XX-XX

Certificato PEFC

Questo prodotto è realizzato con materia prima da foreste gestite in maniera sostenibile e da fonti controllate.

<https://arix.it/documenti/ICILA-PEFC-COC-004454.pdf>

Guidati da questa sensibilità, abbiamo deciso di certificare la nostra cellulosa secondo i criteri PEFC.

Grazie all'esistenza di questo standard, oggi abbiamo la piena convinzione che «i polmoni del pianeta» da cui deriva la nostra cellulosa soddisfino i bisogni delle attuali generazioni, senza danneggiare le esigenze delle generazioni future. Il nostro approvvigionamento non è deturpamento, in quanto certificarsi PEFC rappresenta a tutti gli effetti un incentivo finanziario a mantenere un terreno forestale come tale, senza virare verso altre destinazioni d'uso, potenzialmente non sostenibili e più vulnerabili ad atti di illegalità.

AREA

Politiche ambientali

AZIONE 2023

Rinnovo certificazione PEFC rilasciata con certificato n. ICILAPEFC- COC-004454.

OBIETTIVO 2024

Nel 2024 verrà condotto un audit di sorveglianza della Catena di Custodia PEFC, a cura di ente certificato, per il mantenimento del certificato in corso di validità.

PACKAGING PLASTIC-FREE

Con riferimento alla linea **We Like Green**, la nostra coerenza di intenti trova riscontro anche nella scelta dei materiali per la confezione dei nostri prodotti: confezioni compostabili e plastic free.

Anche nella scelta dei nostri imballi primari, stiamo orientando le nostre decisioni verso soluzioni a ridotto impatto ambientale.

AREA

Politiche ambientali

AZIONE 2023

Il 41% degli imballi primari dei nostri prodotti è plastic free sul totale di imballi.

Il 57% degli imballi plastic free è realizzato con carta certificata FSC.

OBIETTIVO 2024

Nel 2024 continuerà e verrà rafforzata la campagna di sensibilizzazione dei nostri clienti e consumatori finali nella scelta di imballi sostenibili, ovvero plastic free o monomateriale o realizzati da fonti responsabili.

- Percentuale di imballi primari plastic free, a parità di condizioni: almeno il 42%

POLITICHE DI ECONOMIA CIRCOLARE

GESTIONE DEI RIFIUTI

La **gestione dei rifiuti** segue minuziosamente le procedure descritte e definite nel Sistema di Gestione Ambientale. Per ogni stabilimento Arix sono stati nominati formalmente i soggetti responsabili per l'archiviazione ed il controllo di Formulari, Registri di Carico e Scarico e MUD. Inoltre, vige una costante collaborazione con il team HSE, il quale si occupa di garantire una puntuale ed efficace supervisione circa la corretta gestione documentale da parte degli stabilimenti produttivi e logistici, fornendo loro supporto costante. Questo forte spirito di collaborazione permette ad Arix di gestire in maniera impeccabile la filiera di gestione dei propri rifiuti. Il team HSE controlla assiduamente lo scadenzario delle autorizzazioni dei soggetti selezionati per il trasporto e degli impianti di destino.

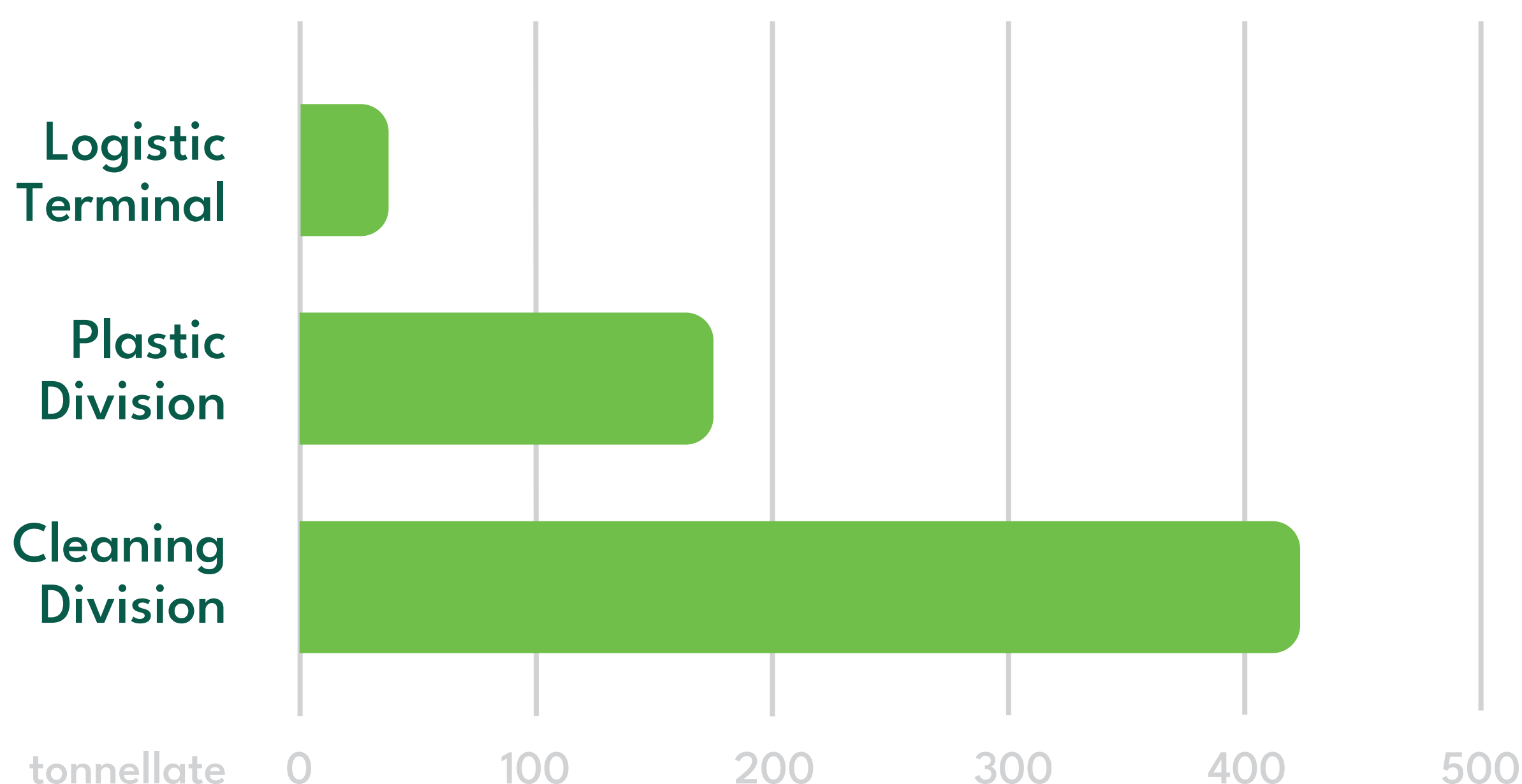


Annualmente eroghiamo formazione ad hoc sulla raccolta differenziata, informando tutti i dipendenti nel caso di modifiche relative alle pratiche di smaltimento dei rifiuti e sottolineando in ogni occasione l'importanza della "responsabilità estesa del produttore". Per ogni stabilimento e per ogni codice EER, abbiamo realizzato infografiche da affiggere nelle bacheche, con lo scopo di rendere consapevoli tutti i nostri dipendenti circa la corretta deposizione di rifiuti urbani e scarti industriali nei diversi bidoni e/o container.

Nel 2023 abbiamo prodotto complessivamente 592 ton di rifiuti, di cui:

- 407 ton ascrivibili allo stabilimento Cleaning Division
- 107 ton prodotte nello stabilimento Plastic Division
- 14 ton prodotte al Logistic Terminal.

Rifiuti prodotti per stabilimento



Sono tre le tipologie di scarti prodotti più frequentemente e in quantità più significative:

1

RIFIUTI PLASTICI

derivanti dagli sfridi di lavorazione durante i cicli produttivi presso gli stabilimenti Cleaning Division e Plastic Division.

2

IMBALLAGGI IN MATERIALI MISTI

risultanti principalmente dalle attività di pallettizzazione ed etichettatura ascrivibili ai magazzini di tutti gli stabilimenti.

3

IMBALLAGGI IN CARTA E CARTONE

derivanti principalmente dal confezionamento e spaccettamento di prodotti finiti e commercializzati.

Per Arix è fondamentale lo studio e la ricerca continua di vie alternative allo smaltimento che possano **garantire una seconda vita agli scarti di produzione** e, proprio secondo questa etica, stiamo lavorando per individuare soluzioni a ridotto impatto ambientale.

La fotografia del 2023 mette in evidenza che classificando i nostri rifiuti per categoria di codice EER:

**80%
RECUPERO**

- EER 08.03.18
- EER 07.02.13
- EER 15.01.01
- EER 15.01.06
- EER 17.04.05
- EER 17.04.11
- EER 12.01.21
- EER 12.01.10
- EER 13.02.08
- EER 13.08.02



**20%
SMALTIMENTO**

- EER 07.02.13
- EER 15.01.06



Prendendo in analisi le quantità (ton) di rifiuti prodotti:

177 ton
sono state destinate a
RECUPERO: 30%

415 ton
sono state destinate a
SMALTIMENTO: 70%

AREA**Politiche di economia circolare****AZIONE 2023**

Sul totale della quantità di rifiuti prodotti (ton), il 30% è stata destinata a processi di recupero.

OBIETTIVO 2024

Nel 2024 vogliamo destinare almeno il 50% di rifiuti (ton) a processi di RECUPERO, supportando i valori dell'economia circolare e attenendoci alla Gerarchia Europea dei Rifiuti (Art. 4 Direttiva 98/2008/CE).

SOSTENIBILITÀ MASSIMA**PREVENZIONE**

Prevenzione nella produzione stessa del rifiuto

RIUTILIZZO/RIUSO

Prolungamento della vita utile dei prodotti

RICICLO

Recupero dei materiali (metalli, carta, plastiche, vetro)

RECUPERO ENERGIA

Produzione di biogas o termovalorizzazione

SMALTIMENTO

Conferimento in discarica autorizzata

SOSTENIBILITÀ MINIMA

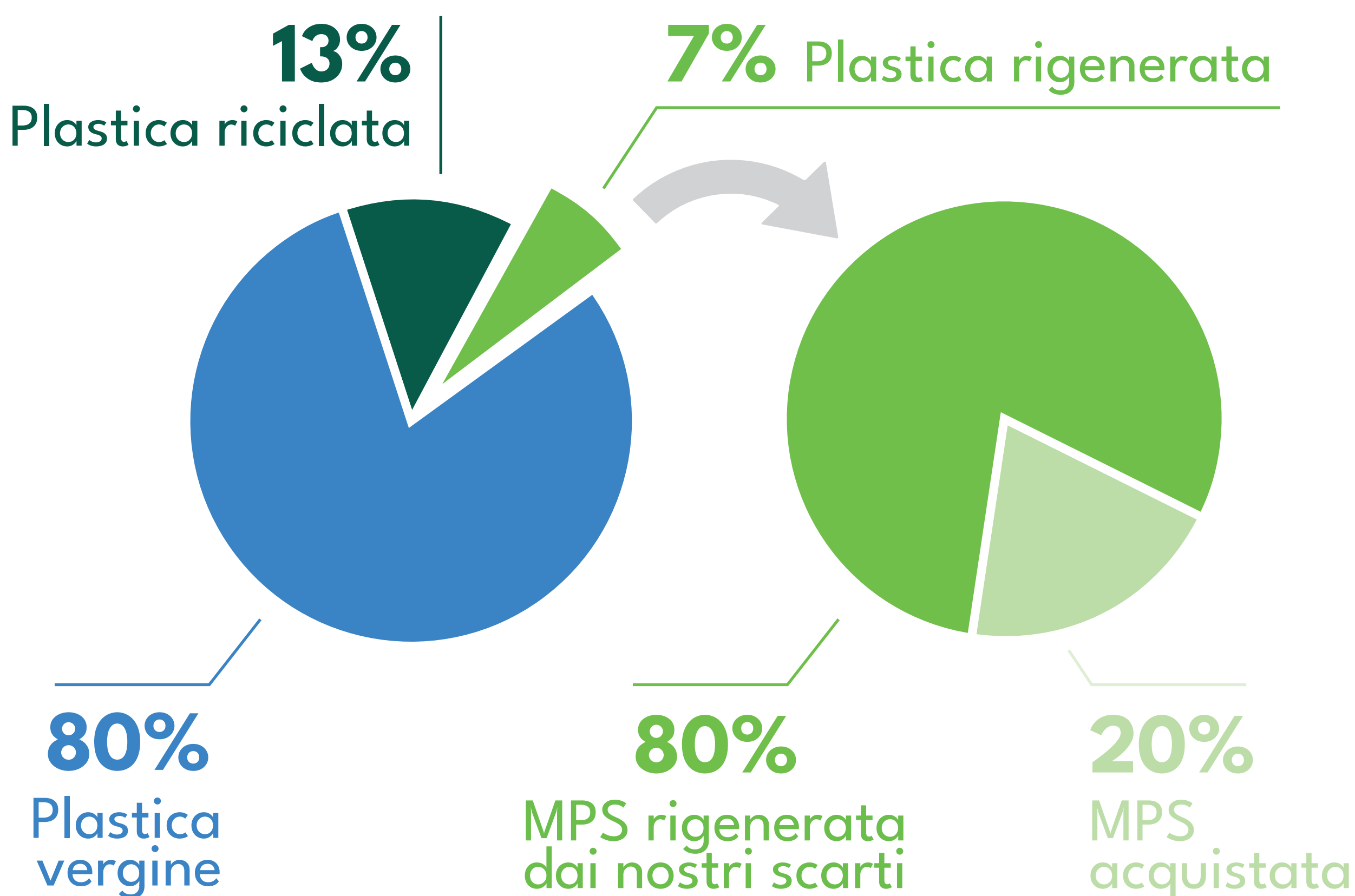
RIGENERAZIONE DEGLI SCARTI INDUSTRIALI

Particolarmente virtuosa e degna di nota è la nostra **gestione dei rifiuti** presso lo stabilimento Plastic Division. Tutti i gli scarti di produzione classificati come “rifiuti plastici” sono destinati a impianti di recupero, due dei quali ci hanno permesso di valorizzare i nostri scarti e donare loro una seconda vita nel nostro ciclo produttivo.

Nel 2023 abbiamo registrato un consumo di materie prime plastiche pari a 1.153 ton, di cui:

- 927 ton da plastica vergine
- 144 ton da plastica riciclata
- 82 ton da plastica rigenerata

Confronto consumi materie prime plastiche



Con riferimento alla plastica rigenerata, l'80% deriva da Materia Prima Seconda ottenuta dai nostri stessi scarti di produzione.

La scelta di operare secondo i valori nobili e virtuosi dell'Economia Circolare ci ha permesso di intraprendere un percorso limpido e delineato verso la riduzione del consumo di materia prima vergine e, altresì, di diminuire il quantitativo di petrolio estratto per la produzione di polimeri plastici.

AREA

Politiche di economia circolare

AZIONE 2023

Sul totale dei consumi di materia prima plastica, abbiamo utilizzato una quantità pari al 20 % di MPS riciclata e rigenerata.

OBIETTIVO 2024

A parità di condizioni, intendiamo aumentare del 3% l'utilizzo di materiale seconda vita (riciclato o rigenerato).

LA NOSTRA FILIERA DI RICICLO



L'alba del nuovo millennio trovò Arix con l'apertura di un insediamento produttivo a **Kleszczów**, in Polonia, nazione che in quegli anni stava gettando le basi per l'ingresso in Unione Europea. Grazie a questa lungimiranza, a partire dal 2006, Arix si identifica sul mercato come **la realtà pioniera del riciclo di bottiglie in plastica al fine di produrre il filo per le setole delle scope**. Fino a quel momento nessuno mai si era cimentato nel riciclo di materiali plastici con questo scopo.



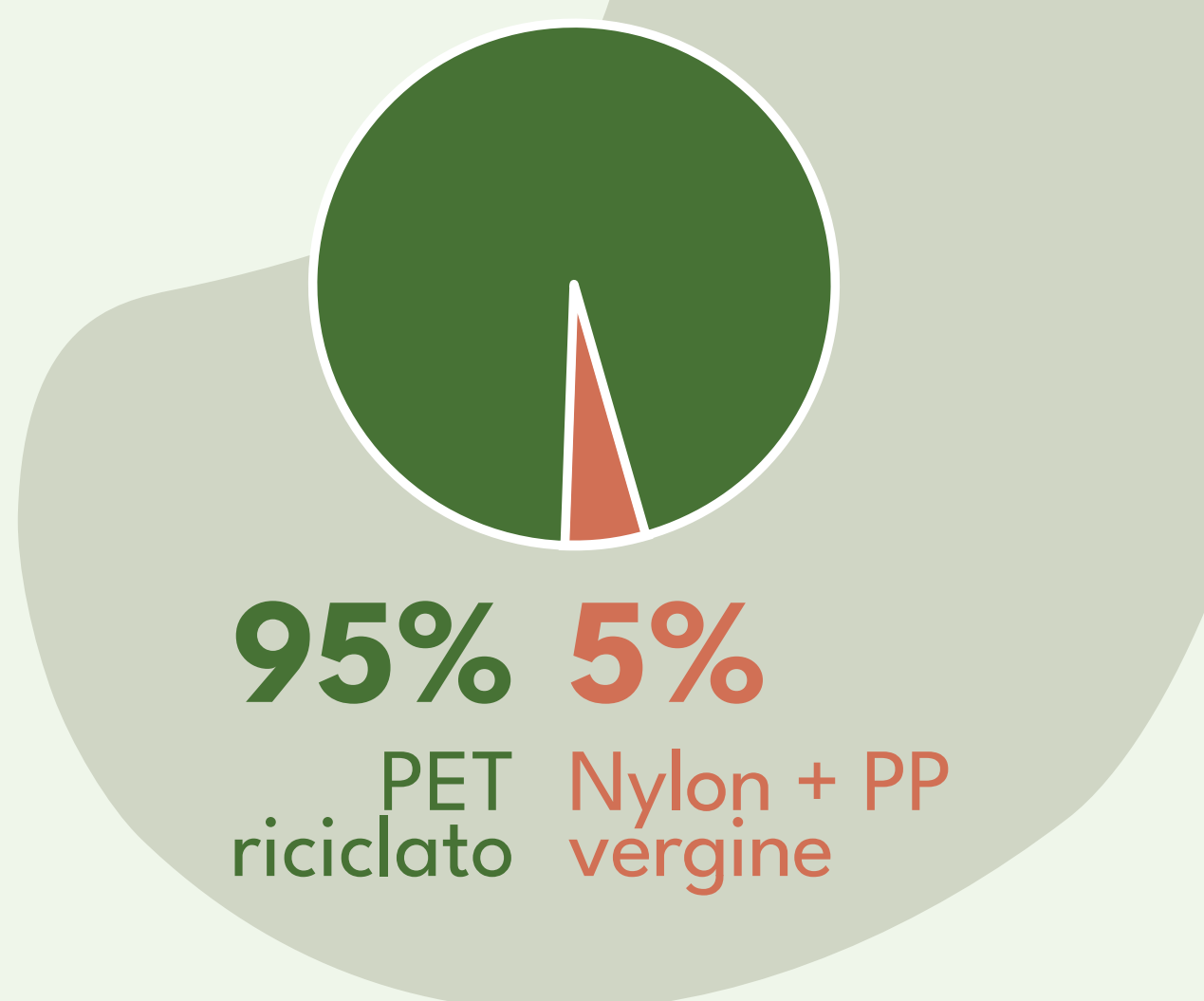
Nel 2010 la famiglia Arix Polska si espande con un secondo polo produttivo dedicato alla produzione di filo, assicelle e scope; evento che rimarca l'incisività della filiera di PET riciclato tutta made in Arix.

Sulla base del contesto appena descritto, possiamo dichiarare quanto segue. Nel 2023 abbiamo acquistato 412,25 ton di filato da impiegare nella produzione delle setole delle nostre scope, di cui:

- 393 ton di filo in PET riciclato
- 0,25 ton di filo in Nylon vergine
- 19 ton di filo in Polipropilene vergine

Mediante la rendicontazione di questi dati possiamo affermare che il 95% di materia prima acquistata in forma di filato per la produzione delle nostre scope deriva da processi di riciclo, a fronte di un 5% di filato in materiali plastici vergini.

Confronto tipologia di materiali acquistati per la produzione delle setole



AREA

Politiche di economia circolare

AZIONE 2023

Sul totale degli acquisti di filato per la produzione delle nostre scope, il 95% è costituito da PET riciclato.

OBIETTIVO 2024

A parità di condizioni, vogliamo indirizzare il nostro impegno verso l'acquisto di una quantità $\geq 95\%$ di PET riciclato sul totale di filato acquistato per i nostri processi produttivi nello stabilimento Arix - Plastic Division.

DISTRIBUZIONE DEL VALORE ECONOMICO

La società si impegna attivamente nello sviluppo economico e finanziario delle aree in cui opera, promuovendo il dialogo con le istituzioni e sostenendo iniziative occupazionali e imprenditoriali. La distribuzione del valore economico mostra un impegno verso la responsabilità sociale d'impresa, con particolare attenzione alla remunerazione del personale e ai rapporti. L'obiettivo è creare valore nel tempo per gli stakeholder, attraverso una crescita sostenibile e politiche gestionali adeguate, assicurando trasparenza e comunicazione tempestiva sui risultati conseguiti. La tabella proposta desidera infatti rappresentare in maniera trasparente i risultati economici conseguiti dando la possibilità di comprendere verso quali stakeholder viene distribuita la ricchezza. In particolare, è fondamentale l'analisi della distribuzione della ricchezza verso i Collaboratori e verso la Comunità (e quindi i partner commerciali) dove l'Azienda opera, come strumento per poter avere una dimostrazione chiara e tangibile del ruolo di ARIX come operatore attento alle tematiche ESG. La tabella segue l'impostazione del bilancio civilistico e funge dunque da raccordo tra i risultati economici e quelli relativi all'impronta di sostenibilità.

31.12.2023

Costi per materie prime	22.345.645,90 €
Costi per servizi	11.681.163,97 €
Costi per godimento beni di terzi	332.877,83 €
Altri costi operativi	451.496,36 €
Valore economico distribuito ai fornitori	34.811.184,06 €
Costi del personale	9.147.461,03 €
Valore economico distribuito ai dipendenti	9.147.461,03 €
Oneri finanziari	819.468,37 €
Valore distribuito ai fornitori di capitale	819.468,37 €
Imposte correnti	230.853,46 €
Altri costi per imposte e tasse indirette	-
Valore distribuito alle PA	230.853,46 €



Arix S.p.A. - Viale Europa, 23
46019 Viadana (MN) Italy
www.arix.it